

Årsredovisning 2012



Året i korthet

- Nettoomsättningen ökade med 3 procent till 248 (240) miljoner kronor. Årets resultat efter finansiella poster blev 7,7 (12) miljoner kronor.
- Antalet anställda ökade och uppgick den sista december 2012 till 212 (192) personer vid kontoren i Stockholm, Göteborg och Beijing.
- I början av 2012 skedde den officiella starten av det fyraåriga forskningsprogrammet Mistra Indigo som leds av IVL. Mistra Indigo har särskilt fokus på industrins roll i klimatarbetet och har en budget på 25 miljoner kronor.
- Under 2012 initierade IVL en plattform för resurseffektivitet – CERISE – som samlar näringsliv, forskare och myndigheter för ökad kunskapsuppbyggnad om resurseffektivisering.
- Det IVL-ledda EU-projektet RECO Baltic 21 Tech utnämndes till både ett Flagship-projekt och ett Lighthouse-projekt. Dessa utnämningar ger projektet stor potential att få en betydande roll för framtida nya politiska rekommendationer och direktiv.
- Verksamheten vid Hammarby Sjöstadsverk fick en extra skjuts framåt under 2012, bland annat genom att Vinnova beviljade 10 miljoner kronor för utveckling av morgondagens kommunala vattenrening till en produktionsanläggning för nyttigheter. Även Sveriges Ingenjörer och Xylem har bidragit med finansiering.
- AFA Försäkring har under 2012 beviljat sammanlagt nästan 10 miljoner kronor till bland annat projekt som handlar om bättre arbetsmiljö i städbranschen, inom miljön på fartyg och forskning om företagshälsovård i offentlig sektor.
- Vinnovas statistiksammanställning 2012 om Sveriges deltagande i EU:s sjunde ramprogram för forskning och utveckling, FP7, visar en mycket positiv utveckling för IVL. I en topplista över de svenska aktörerna med starkast närvaro och beviljade medel från FP7 på området miljö hamnar IVL på plats tre. Det är bara Lunds universitet och Sveriges Lantbruksuniversitet som är mer kontrakterade på miljöområdet. Totalt är IVL aktivt i 47 olika EU-finansierade forskningsprogram.

NYCKELTAL	2012	2011	2010
Nettoomsättning (MSEK)	248	240	194
Resultat efter finansnetto (MSEK)	7,7	12,1	-3,2
Antal årsanställda (personår)	199	186	178
Avkastning på eget kapital (%)	9,7	17,5	Neg.
Investeringar (MSEK)	6,2	3,1	3,3



VD-ordet	2
Detta är IVL Svenska Miljöinstitutet	4
Forskning på IVL Svenska Miljöinstitutet	6
För ett mer hållbart samhällsbyggande	8
IVL-forskning som gör skillnad utanför Sverige	12
Våra mötesplatser	14
Hållbarhet och socialt ansvar	16
Våra medarbetare	18
Förvaltningsberättelse	20
Noter	32
Revisionsberättelse	36
Bolagsstyrning	37
Styrelse	39
Ledningsgrupp	40
Vetenskapliga artiklar 2012	41

Nya nyanser av hållbarhet

Trots den ekonomiska oron i Europa och i resten av världen växer IVL inom alla verksamhetsområden. Vi är nu mer än 200 medarbetare på IVL och vi arbetar kontinuerligt med att bredda och utveckla vår kompetens och rekryteringsbas utifrån de behov vi ser från näringslivet, myndigheter och samhället i stort.

Syftet med IVL:s verksamhet är att arbeta med tillämpad forskning och uppdrag för en ekologiskt, ekonomiskt och socialt hållbar tillväxt inom näringslivet och övriga samhället. Vi verkar gräns- och branschöverskridande och kan därigenom se saker som andra inte ser och skapa en samverkan till förmån för breda och hållbara lösningar.

Ett exempel på detta finns inom området hållbara transporter där IVL, Chalmers och KappAhl i samarbete och på uppdrag från Geodis Wilson har tagit fram en logistikanalys med miljön i fokus. Projektet beskriver vad som kan hända i framtiden om viktiga variabler inom transport- och logistikbranschen förändras, och slutresultatet kommer att presenteras i en app där olika scenarier kan simuleras.

BEHOVET AV KLIMATANPASSNING ÖKAR

Även om klimatdebatten har klingat av i media ökar behovet av klimatanpassning och ”klimatsmarta” lösningar. IVL har tagit fram lokala klimat- och sårbarhetsanalyser som kan användas för att identifiera riskområden vid ett förändrat klimat. Vi deltar även i ett antal EU-finansierade projekt inom klimatområdet som till exempel Green Clime Adapt där ”gröna verktyg” för klimatanpassning utvärderas. IVL har också tagit fram en rapport om hur skador orsakade av baktryck i VA-nätet, som idag står för cirka 80 procent av de naturskaderelaterade vattenskadorna i Sverige, kan undvikas.

I mer än 20 år har IVL hjälpt företag och organisationer att utveckla produkter och lösningar med miljömässigt goda egenskaper och som tillfredsställer kundernas behov. Under året har vi bland annat arbetat med att utveckla verktyg för kommuner och storkök för användning vid val av livsmedel och rätter med mindre klimatpåverkan.

Återvinningsbarhet och avfallsförebyggande blir allt viktigare. En ny handbok har tagits fram av IVL med handfasta tips och beskrivande exempel på fungerande återbruksverksamheter som inte bara minskat det kommunala avfallet utan även bidragit till både jobbtillfällen och ekonomisk vinning. Det IVL-ledda projektet RECO

Baltic 21 Tech (RB21T), ett internationellt projekt som ligger inom EU: s Östersjöstrategi, blev i mitten av året utnämnt till både ett Flagship- och ett Lighthouse-projekt. Dessa utnämningar ger projektet en stor potential för att få en betydande roll för framtida politiska rekommendationer och direktiv inom EU. Inom projektet bearbetas frågeställningar kring otillräckliga gränsöverskridande åtgärder inom avfallshanteringsområdet samt hur man på olika sätt kan skapa innovativa affärsmöjligheter inom clean-techindustrin.

RENINGSVERK BLIR PRODUKTIONSANLÄGGNINGAR

Ett annat uppmärksammat initiativ från IVL är att omvandla dagens avloppsreningsverk till morgondagens produktionsanläggningar. I projektet, som fått 10 miljoner kronor från Vinnova, deltar flera svenska företag med exportinriktning, Sveriges Ingenjörer, kommunala VA-företag, universitet och högskolor. Projektet har rönt stort intresse och vi har bland annat haft besök på vår pilot- och demonstrations-anläggning, Hammarby Sjöstadswerk, av Sveriges IT- och energiminister tillsammans med den amerikanske ambassadören.

IVL fortsätter att växa på den internationella arenan. Efter drygt 25 års verksamhet i Kina, med merparten av uppdragen från biståndsinriktade program från Sida eller EU, får IVL idag uppdrag direkt från kinesiska myndigheter och företag. Vi har nu fem anställda i landet och verksamheten utvecklas bland annat genom strategiska forskningssamarbeten som till exempel ett nytt samförståndsavtal med Tsinghua i Beijing, ett av de högst rankade universitetet i Kina.

MILJÖRÄTTIGHETER I KINA

Under 2012 inleddes ett annat intressant projekt i Kina och då närmare bestämt i Guizhou-provinsen. Det är ett tvåårigt EuropeAid-projekt som leds av IVL med det övergripande syftet att förbättra Kinas miljöförvaltning genom att underlätta allmänhetens tillgång till rättslig prövning vid miljöbrott och skydda medborgarnas miljö rättigheter.

Under året har frågan om hållbar utveckling aktualiserats internationellt. Den svenska regeringen stod i april värd för konferensen ”Stockholm+40” till minne av FN:s första globala konferens om den mänskliga miljön i Stockholm 1972. Syftet med Stockholm+40 var att samla aktörer från det internationella samfundet för en dialog om hållbar utveckling och dess utmaningar.

”IVL Svenska Miljöinstitutet fortsätter att leverera kundnytta vilket bland annat framgår av vår senaste kundundersökning och av att vår omsättning stadigt ökar”

IVL deltog på ”Stockholm+40” och arrangerade tillsammans med Svenskt Näringsliv och Svenska FN-förbundet ett rundabordssamtal på temat ”What do we want our sustainable future to look like”. Resultaten från konferensen togs vidare som inspel till Rio+20, FN:s konferens om hållbar utveckling i Rio de Janeiro, som hölls i juni 2012.

Enligt den kommission som leddes av Gro Harlem Brundtland 1987, är hållbar utveckling ”en utveckling som tillfredsställer dagens behov utan att äventyra kommande generationers möjligheter att tillfredsställa sina behov”. De tre dimensionerna av hållbar utveckling – den ekonomiska, sociala och miljömässiga – ska samstämmigt och ömsesidigt stödja varandra. Vid FN:s toppmöte om hållbar utveckling i Johannesburg 2002 erkändes begreppet hållbar utveckling som en överordnad princip för FN:s arbete.

SOCIALA FRÅGOR ALLT VIKTIGARE

Sedan dess har olika nyanser av hållbar utveckling tonat fram. Miljöfrågorna blir bredare från att tidigare varit inriktade på mätningar och ”end of pipe”-lösningar till att idag innefatta förändringar av beteenden och skapandet av hållbara lösningar för hela samhället. De sociala dimensionerna i miljö- och hållbarhetsprojekt får allt större betydelse. Såväl i Sverige som i EU integreras miljöfrågorna och miljöpolitiken alltmer i övriga områden (näring, bostad, energi, finans). Samtidigt finns en tendens att samhället inte klarar av att hantera alla (hållbarhets-) frågor på samma gång utan behandlar en sak i taget.



Ett av de långsiktiga målen för IVL Svenska Miljöinstitutet är att vår forskning och uppdragsverksamhet stödjer hållbarhetsarbetet inom företag, myndigheter och samhälle och bidrar till att stärka svensk konkurrenskraft. Vi ska nå det målet genom att fortsätta med vår tillämpade inriktning, arbeta interdisciplinärt och med såväl systemperspektiv som med konkreta lösningar. Vi ska fortsätta att samverka med universitet, högskolor, företag och branschorganisationer. Och sist men inte minst: vi ska fortsätta att ligga i framkant och arbeta med alla nyanser av hållbarhet.

Tord Svedberg
Verkställande direktör

Detta är IVL Svenska Miljöinstitutet

SVERIGES FÖRSTA MILJÖFORSKNINGSINSTITUT

IVL Svenska Miljöinstitutet är Sveriges äldsta miljöinstitut. Det grundades 1966 av staten och näringslivet gemensamt. Sedan 1982 drivs företaget i aktiebolagsform och ägs av Stiftelsen Institutet för Vatten- och Luftvårdsforskning (SIVL). SIVL:s ändamål är att främja långsiktiga förutsättningar för miljöforskning och genom sitt ägande garantera IVL en oberoende ställning.

IVL har drygt 200 medarbetare, varav 64 procent är akademiker och 28 procent har forskarutbildning, vid de tre kontoren i Stockholm Göteborg och Beijing.

VERKSAMHETEN TÄCKER HELA HÅLLBARHETSOMRÅDET

IVL verkar idag brett över hela hållbarhetsområdet och inom företaget finns förutom den traditionella miljökompetensen även beteendevetare, ekonomer och samhällsvetare. Verksamheten spänner över alla branscher och kunderna återfinns i hela svenska samhället. Företaget har även en omfattande internationell verksamhet med huvudfokus på Kina och Indien. Europa betraktas som IVL:s hemmamarknad.

BÅDE FORSKNING OCH UPPDRAG

Forskning och utveckling är basen för IVL:s verksamhet. Drygt hälften av den samlade verksamheten består av forskningsuppdrag som antingen är samfinansierade av staten och näringslivet eller anslagsfinansierad genom statliga forskningsorgan, forskningsstiftelser och EU.

SAMARBETEN OCH NÄTVERK

I IVL:s strategi ligger att upprätthålla och utveckla nära samarbete med näringslivet, internationella forsknings-

organ och högskolor. Därför deltar IVL aktivt i en rad internationella forskningsnätverk och andra samarbeten och i Sverige har IVL ett nära samarbete med framför allt Chalmers tekniska högskola, Lunds universitet och KTH.

KUNSKAPSSPRIDNING

Förutom publicering i egna rapportserier och i vetenskapliga tidskrifter sprider IVL kunskap genom föredrag och medverkan vid seminarier. Vidare arrangeras egna kurser och seminarier under varumärket IVL Kunskap för dem som är professionellt verksamma inom området miljö och hållbar utveckling.

LABORATORIER OCH TESTANLÄGGNINGAR

I egna ackrediterade laboratorier görs avancerade kemiska analyser – både organiska och oorganiska – och i experimentlaboratoriet utvecklas ny teknik för mer resurseffektiv produktion. I innemiljölaboratoriet finns kompetens och utrustning för avancerade analyser av emissioner, partiklar, asbest och en mängd olika mikroorganismer, särskilt mögel.

Tillsammans med KTH förfogar IVL över Hammarby Sjöstadsverk som är en unik test- och pilotanläggning för avancerad vattenreningsteknik.

MILJÖ OCH KVALITET

IVL arbetar med miljö- och kvalitetsledning liksom med arbetsmiljöfrågor inom ramen för ett integrerat ledningssystem. Systemet är miljö- respektive kvalitetscertifierat enligt ISO 14001 och ISO 9001. Mål sätts och följs upp enligt en fastställd ordning i ledningssystemet.

SYFTE

IVL Svenska Miljöinstitutet arbetar med tillämpad forskning och uppdrag för en ekologiskt, ekonomiskt och socialt hållbar tillväxt inom näringslivet och övriga samhället.

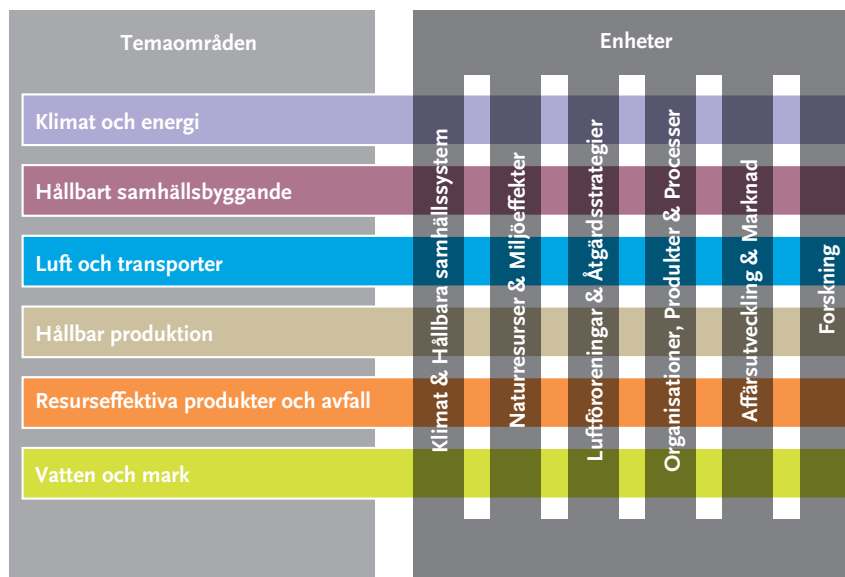
VÄRDEGRUND

IVL:s värdegrund bygger på trovärdighet, helhetssyn och framsynhet.

VISION

- Vi är den ledande aktören i Sverige och en viktig aktör i Europa och världen med innovativa, konkurrenskraftiga och kundinriktade lösningar för såväl dagens som morgondagens miljö- och hållbarhetsfrågor.
- Vi är en internationellt attraktiv arbetsplats och bidrar med unik kompetens i starka allianser med andra världsledande forskningsmiljöer och företag.
- Vi är den självklara mötesplatsen och en betydelsefull brobyggare mellan högskolor och universitet, näringsliv, myndigheter och politiska beslutsfattare i samhället. Med vår trovärdighet och oberoende formar vi vårt instituts framtid.

”Forskning och uppdrag för en hållbar framtid”



Organisation

Företaget är organiserat i fyra operativa enheter, samt enheter för forskning, affärsutveckling och marknad. Därutöver finns stabsfunktioner för ekonomi, personal, IT och kommunikation.

Samtliga enheter samverkar i sex temaområden som samtidigt sammanfattar vårt marknadserbjudande: Klimat och energi, Hållbart samhällsbyggande, Luft och transporter, Hållbar produktion, Resurseffektiva produkter och avfall samt Vatten och mark.

Jacob
Lindblom



Ålder: 43 år

Utbildning: Fil. Mag. i byggt teknik och energiteknik

Jobbar mest med just nu: Energianvändning i byggnader.

Ålder: 40 år

Utbildning: Fil. Dr i miljö kemi

Jobbar mest med just nu:

Forskning och projektledning inom miljö kemiområdet med tyngdpunkt på PFAS-ämnena.



Karin
Norström

Anna
Palm Cousins



Ålder: 37 år

Utbildning: Civilingenjör teknisk biologi, disputerar i tillämpad miljövetenskap

Jobbar mest med just nu: Modellering av organiska ämnen i miljön; inomhusmiljöns betydelse för kemikaliers spridning och human exponering.

Forskning på IVL Svenska Miljöinstitutet

Öppen forskning och utveckling utgör drygt hälften av IVL:s samlade verksamhet och består av dels anslagsfinansierad forskning dels av så kallad samfinansierad forskning. Resultaten av denna forskning publiceras of-fentligt och finns tillgänglig för alla intresserade. Därut-över utförs forskning på direkt uppdrag av externa kunder.

SAMFINANSIERAD FORSKNING – UNIK FINANSIERINGSFORM FÖR SVENSKA FÖRETAG

De samfinansierade forskningsprogrammen är en unik möjlighet för svenska företag att genomföra forskning på IVL med finansiering från stat och näringsliv. Forskning-
en bedrivs inom ramen för temaområdena Klimat och energi, Luft och transporter, Vatten och mark, Resursef-
fektiva produkter och avfall, Hållbart samhällsbyggande
samt Hållbar produktion.

Naturvårdsverket och Formas förvaltar de statliga med-
len för samfinansierad forskning som utförs på IVL. För
2012 låg anslagen på sammanlagt 34 miljoner kronor.

Ett samfinansierat forsknings- och utvecklingsprojekt
måste utgå från ett miljöproblem eller ha en miljörela-
terad utvecklingspotential. Gemensamt för forsknings-
projekten är att de ska ha ett generellt samhällsintresse
och innehålla väsentliga moment av forskning och
utveckling, samt inte minst falla inom ramen för den
verksamhetsplan för IVL:s forskning som Stiftelsen IVL
har antagit.

Alla privata företag och organisationer kan vara delaktiga
i samfinansierade forskningsprojekt. Exempel på samfi-
nansierad forskning beskrivs på sidorna 8 och 13.

ANSLAGSFINANSIERAD FORSKNING

Anslagsforskningen finansieras till stora delar av Natur-
vårdsverket och den miljöstrategiska forskningsstiftelsen
Mistra, men IVL söker och får även anslag från Formas,
Vinnova och andra anslagsgivare.

IVL leder flera stora forskningsprogram, däribland de
Mistrafinansierade Entwined och Mistra Indigo, liksom
flera program som finansieras av Naturvårdsverket, till
exempel Scarp (Swedish Clean Air Research Program),
Cleo (Climate Change and Environmental Objectives)
samt Hållbar avfallshantering och Chemitecs som båda
avslutades under 2012.

EU-FINANSIERAD FORSKNING

En statistiksammanställning över Sveriges deltagande
i FP7 – EU:s sjunde ramprogram för forskning och
utveckling – som Vinnova tog fram i slutet av 2012
visar en mycket positiv utveckling för IVL. Bland de
svenska aktörerna med starkast närvaro och beviljade
medel från FP7 inom området miljö hamnar IVL på
plats tre med 17 deltaganden. Det är bara Lunds uni-
versitet och Sveriges lantbruksuniversitet som är mer
kontrakterade inom miljöområdet med 19 respektive
18 deltaganden.

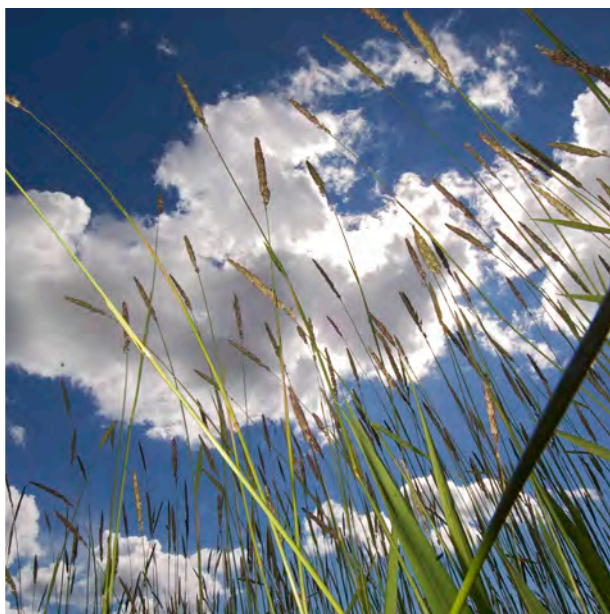
Sjunde ramprogrammet är den näst största finansierings-
källan för svenska forskare. Totalt sett placerar sig Sve-
rige på en niondeplats när det gäller mest kontrakterade
deltagarnationer. Tyskland, Storbritannien och Frankrike
är de länder som beviljats mest medel hittills. Sjunde
ramprogrammet pågår till slutet av 2013.

Totalt var IVL involverat i närmare 40 olika forsknings-
projekt med EU-finansiering under 2012 inom allt från
grundläggande miljöfrågor som rör utsläpp, spridning
och effekter av miljöföroreningar, klimat, hållbar stads-
byggnad, miljöteknik samt utveckling av verktyg, indika-
torer och modeller för miljö- och resursbedömningar av
produkter och processer.

KONTAKTPERSON:

JOHN MUNTHE

**”Nyckelord för IVL:s forskning är vetenskaplig kvalitet
i kombination med tillämpbarhet och relevans för
samhällets utveckling.”**



EXEMPEL PÅ EU-PROJEKT STARTADE UNDER 2012

PROJEKT	PROGRAM	SYFTE	BUDGET
FUSIONS	FP7	Minskning av matavfall i livsmedelskedjan	4 MEURO
DIAMOND	FP7	Öka effektiviteten i avloppsreningsverk	1,6 MEURO
EGP (Environmental Governance Programme in Guizhou)	EuropeAid	Förbättra och skydda människors miljö rättigheter i Guizhou-provinsen i Kina	1,2 MEURO
EUNICE	FP7	Design och utvärdering av miljöbilskoncept med elmotorer i hjulen	2,9 MEURO
NAWADES	FP7	Utveckling av resurseffektivt system för avsaltning av havsvatten	3,3 MEURO
Mongolia PSCP	EU Switch Asia	Stödja utvecklingen av en mer "grön" och energi-effektiv byggindustri	5,4 MEURO

För ett mer hållbart samhällsbyggande

Hållbart samhällsbyggande är ett av IVL:s sex så kallade temaområden. Det är det område inom IVL som berör de flesta delarna av samhället; förutom bostäder och lokaler handlar det om infrastruktur och olika försörjningssystem, liksom om en social hållbarhet, något som är viktigt inte minst i alla miljonprogramsområden som nu har uppnått den ålder att de måste renoveras. På de kommande två upplagen ger vi exempel på aktuella projekt inom det som i vid bemärkelse faller inom ramen för ett hållbart samhällsbyggande i Sverige men även internationellt.

SAMHÄLLSPLANERING

KLIMATANPASSNING I SVENSKA KOMMUNER

Med hjälp av scenarier som visar hur klimatet kan påverkas över lång sikt har IVL-forskare i samarbete med olika kommuner undersökt hur översvämningar, ras och skred kan påverka vägar, vattenförsörjning och bostäder. IVL har även, tillsammans med bland andra Chalmers, Göteborgs stad och Centrala Älvstaden analyserat hur tre olika strategier för klimatanpassning – attack, reträtt och försvar – kan påverka möjligheterna till en hållbar utveckling i Frihamnenområdet i Göteborg.

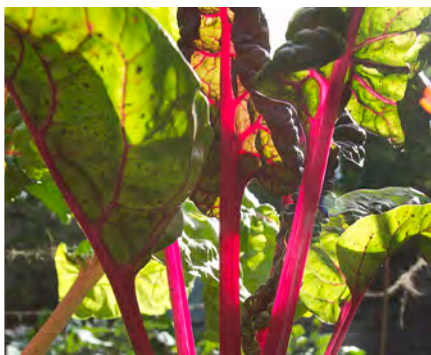
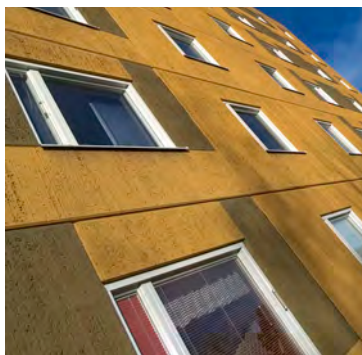
HUR PÅVERKAS LUFTKVALITETEN AV FÖRTÄTNING AV STADEN?

I ett av våra projekt undersöks hur luftkvaliteten förändras genom att statsstrukturen förtätas. Intresset är idag stort för att förtäta städer eftersom det är kostnads-effektivt då redan befintlig infrastruktur kan användas. Men en förtätad bebyggelse kan innebära förändrade förutsättningar för spridning av luftföroreningar. Målet är att visa hur olika typer av bebyggelsestruktur påverkar

luftföroreningshalter och, baserat på ett antal scenarier, kunna ge rekommendationer för hur gällande byggnadsstruktur och förtätning vid stadsplanering kan utvecklas.

SÅ SKA MILJONPROGRAMMEN BLI MER HÅLLBARA OCH ATTRAKTIVA

I Europa bedöms fler än 200 miljoner människor bo i miljonprogramsområden som alla måste renoveras inom en snar framtid. Den stora utmaningen ligger i att kombinera teknisk upprustning med förstärkning av den sociala hållbarheten, inkludera de boende i förnyelsen och få till stånd investeringar i områden med begränsade ekonomiska resurser. IVL arbetar nu tillsammans med finländska forskningsinstitutet VTT för att utveckla så kallade Urban Living Labs som ska involvera boende och andra intressenter för att åstadkomma innovativa lösningar med hjälp av användare. Projektet genomförs i anslutning till pågående upprustning av två miljonprogramsområden i Sverige och Finland.





BYGGANDE OCH BOSTÄDER

CERTIFIERING FÖR MER HÅLLBARA STADSDELAR

Under senare år har intresset för miljöcertifiering av byggnader vuxit snabbt och ett stort arbete har lagts ned på att anpassa internationella certifieringssystem till svenska byggregler och standarder. Samtidigt deltar IVL tillsammans med konsultföretaget WSP i ett samverkansprojekt för att, med utgångspunkt från det brittiska systemet BREEAM Communities, ta fram rekommendationer för hur en svensk anpassning bör genomföras. IVL, som har två utbildade assessorer i BREEAM Communities, utvärderar hur certifiering av befintliga områden är genomförbart med klassnings- och certifieringssystem. IVL tittar även på vattenfrågor inom system för hållbarhetscertifiering av stadsdelar.

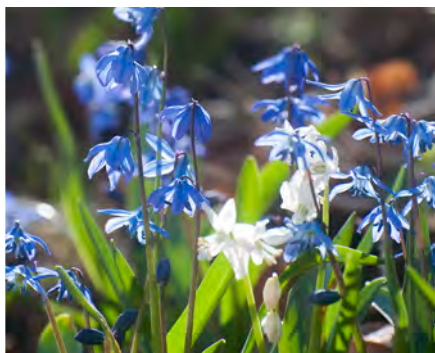
STÖD TILL EN GRÖNARE OCH MER ENERGI-EFFEKTIV PRODUKTION I MONGOLIET

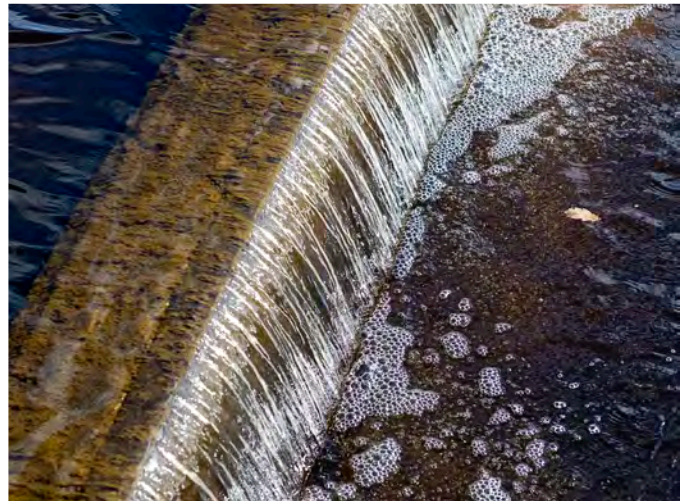
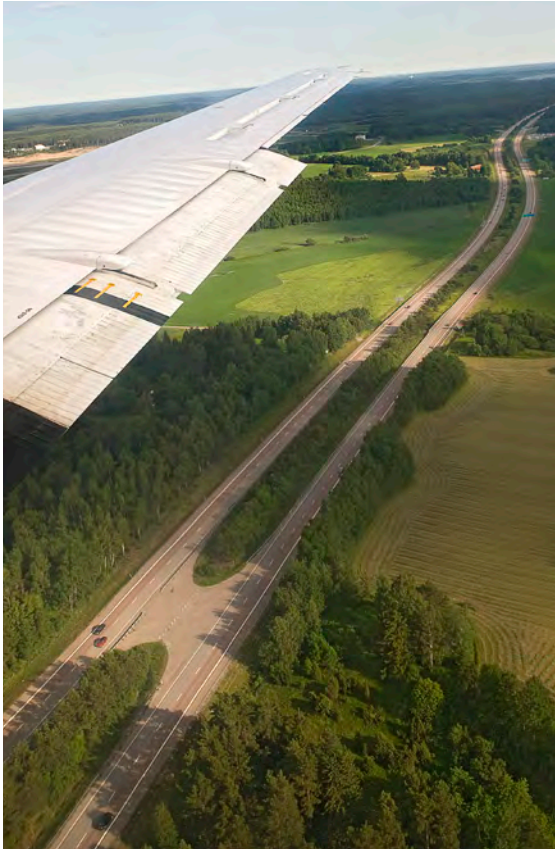
I ett EU-finansierat projektets arbetar IVL för att stödja utvecklingen av en "grönare" och mer energieffektiv

byggindustri i Mongoliet. Energieffektivisering av den byggda miljön är av avgörande betydelse för att motverka klimatförändringar, och med den byggboom som pågår i Mongoliet och stora delar av Asien har projektet en stor påverkanspotential.

DET SKA BLI LÄTTARE ATT BYGGA GIFTFRITT

I ett projekt som IVL och IVL-ägda dotterbolaget Basta-online driver tillsammans med Skanska och Trafikverket ska en arbetsmetodik utvecklas för hur giftfritt byggande kan bedrivas. Ett antal bygg- och anläggningsprojekt inom vägar, järnvägar och byggnader kommer att följas för att mäta och testa hur långt det är möjligt i nuläget att bygga utan produkter som innehåller farliga ämnen. Basta har redan en artikeldatabas med över 80 000 produkter som inte innehåller särskilt farliga ämnen enligt Bastasystemets krav. Vidare har Basta tagit fram verktyget Projekthanteraren för att dokumentera och följa upp produktval i en byggnads alla faser, något som också det underlättar ett giftfritt byggande.





DEMONSTRATION AV ENERGISNÅLT BYGGANDE

IVL deltar, tillsammans med 13 organisationer i Sverige, Irland och Spanien, i ett EU-finansierat forskningsprojekt som går ut på att visa att det går att konstruera byggnader med mycket låg energiförbrukning. Så ska exempelvis nya lösningar för värme, kyla och ventilation testas. Boende och brukare har en central roll eftersom ett av projektmålen är att stimulera till ett klimatsmartare beteende.

NY METOD FÖR ATT BEDÖMA KVALITETEN PÅ INOMHUSLUFTEN I LÅGENERGIHUS

De flesta människorna i västvärlden tillbringar största delen av sin tid inomhus, trots det saknas gränsvärden för föroreningar i inomhusluft. Samtidigt har behovet att spara energi lett till att byggbranschen skapat ett byggkoncept för täta lågenergihus, ofta kallade passivhus. För att tillgodose hög luftkvalitet inne i lågenergihusen genomför IVL-forskare ett projekt som ska ta fram strategier och metodik för bedömning av luftkvaliteten i lågenergibyggnader.

UTVECKLING AV GOD PRAXIS VID MÖGELSANERING

I samband med renoverings- och ombyggnadsarbete förekommer det ofta att man stöter på problem med mögelangripna byggkonstruktioner. Ibland är det uppenbart när arbetet startar men lika ofta kommer möglet som en oväntad och oönskad överraskning, vilket betyder att byggnadsarbetare kan utsättas för hälsofara. Projektets

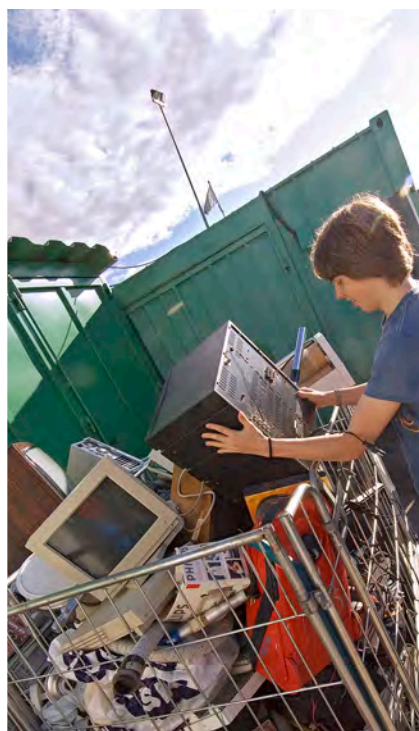
syfte är att utveckla råd och rekommendationer som innebär säkert arbete med god kvalitet vid mögelsanering samt ROT-arbete med mögelangripna konstruktioner.

MILJÖ- OCH HÄLSOSÄKRA BYGGPRODUKTER I KINA

IVL är projektpartner i ett EU-program som handlar om hållbar renovering och inredningsdesign. Tanken är att skapa förutsättningar för bygg- och inredningsföretag i Kina att välja hållbara byggmaterial och därigenom minimera miljörisiker och hälsorisiker bland byggnadsarbetare och de boende. En del av arbetet är inriktat på att höja kunskapen om hållbart byggande hos Kinas stora antal små och medelstora företag i byggsektorn.

ÖKAD MATERIALÅTERANVÄNDNING I BYGGBRANSCHEN

I ett EU-finansierat forskningsprogram (IRCOW) har IVL undersökt möjligheterna att öka återanvändningen av material i byggbranschen. Med hjälp av så kallad omvänd inköps ekonomi har IVL-forskarna försökt hitta vägar att få strömmarna av rivningsmaterial att gå tillbaka in i byggnader i stället för till förbränning och deponi. Ett stort problem är då att nya material blivit billigare än arbetskraft, något som kraftigt hämmar materialåteranvändning. En utmaning är att skapa system för hur kvaliteten av återbrukade material ska dokumenteras och säkras samt hur miljönyttan med återanvändning ska definieras och värderas.



INFRASTRUKTUR

FRÅN AVLOPPSRENING TILL PRODUKTION AV RENT VATTEN

I en situation med tilltagande vattenstress i en stor del av världen, inte minst i snabbt växande storstadsområden, satsar IVL nu brett på innovationer som ska etablera reningsanläggningar som genererar ett återanvändningsbart vatten, överskott av energi och näringsämnen. Basen för verksamheten är testanläggningen Hammarby Sjöstadsvverk. För att nå målet bedrivs forsknings- och utvecklingsprojekt som till exempel ska eliminera läkemedelsrester, effektivisera reningsprocessen och öka utvinningen av biogas.

PRINCIP – KLIMATSMARTA PLANER FÖR ENERGIFÖRSÖRJNING

Projektet PRINCIP har samlat goda erfarenheter och analyserat styrkor och svagheter i Kattgatts- och Skagerraksregionerna när det gäller effektiva lösningar och klimatsmarta beslut för energiförsörjning. I projektet deltar förutom IVL Göteborgs kommun, Aalborgs kommun och Aalborgs universitet. PRINCIP står för PRoactive and INtegrated Climate change In resource Planning.

VIKTBASERAD AVFALLSTAXA ÖKAR KÄLLSORTERINGEN

En studie som genomförts på IVL visar att en viktbaserad avfallstaxa leder till bättre källsortering, däremot tycks den inte leda till att de totala avfallsmängderna minskar. Kostnaderna för avfallshanteringen påverkar

alltså inte hushållens konsumtionsbeteende, möjligtvis kan en taxenäring bidra till att kvaliteten på sorteringen har ökat.

RESURSEFFEKTIV AVFALLSBEHANDLING

Stora ansträngningar görs för att göra avfallssystemen så resurseffektiva som möjligt och därför finns det behov av att kunna mäta just resurseffektiviteten i avfallshanteringen, både den aktuella statusen och framtida behov av att kunna följa upp och mäta resultaten sett över ett antal år. IVL utvecklar därför hjälpmedel, eller indikatorer, för att kunna göra denna mätning och utvärdering.

KONTAKTPERSONER:

ÖSTEN EKENGREN
ELIN ERIKSSON
ÅKE IVERFELDT
ANNA JARNEHAMMAR
BJÖRNE OLSSON
KARIN SJÖBERG

IVL-forskning som gör skillnad utanför Sverige

Under 2012 var medarbetare från IVL Svenska Miljöinstitutet involverade i närmare 40 olika forskningsprojekt med EU-finansiering.

FRAMGÅNGSRIKT PROJEKT FÖR HÅLLBAR AVFALLSHANtering RUNT ÖSTERSJÖN

IVL leder det EU-finansierade forskningsprogrammet Reco Baltic 21 Tech (RB21T) som arbetar med att främja hållbar avfallshantering i hela Östersjöregionen. Det övergripande syftet är att öka möjligheterna lokalt och regionalt att införa en avfallshantering som stöder införandet av EU:s olika avfallsdirektiv och lösa de problem som hindrar en hållbar avfallshantering. Idag är det stor skillnad mellan hur väl de olika länderna uppfyller målen, medan exempelvis Sverige tar hand om och nyttiggör 97 procent av allt hushållsavfall är det omvända relationer i Polen där bara 10 procent tas omhand.

Reco Baltic 21 Tech ingår i EU:s Östersjöstrategi och i projektet arbetas mycket med frågor som rör gränsöverskridande åtgärder inom avfallshanteringsområdet samt hur man kan skapa innovativa affärsmöjligheter inom miljöteknikbranschen.

Utvalda projekt inom Östersjöstrategin utnämns till så kallade Flagship-projekt. RB21T har utvalts till ett sådant och har därmed fått en betydande status i Europa och kommer att kunna påverka den kommande utvecklingen av avfallshanteringen i Östersjöregionen.

FORTSATT TILLVÄXT UTAN ÖKAD MILJÖPÅVERKAN

Det EU-finansierade forskningsprogrammet DYNAMIX ska ta fram dynamiska och robusta styrmedelspaket som ska leda till att frikoppla långsiktig ekonomisk tillväxt från resursanvändning och dess miljöpåverkan. Det är en uppgift som kommer att kräva en omfattande förändring av hur produktion och konsumtion organiseras och regleras jämfört med hur det fungerar idag. Projektets främsta målgrupp är de beslutsfattare på europeisk och nationell nivå som utvecklar och implementerar resurseffektiva styrmedel. I projektet deltar förutom IVL sex olika europeiska aktörer.

FUSION SKA MINSKA MATAVFALLET I EU MED 50 PROCENT

Syftet med det fyraåriga EU-finansierade forskningsprogrammet FUSIONS är skapa förutsättningar för en

effektivare användning av resurser och en betydande minskning av matavfall i hela livsmedelskedjan. En grov uppskattning visar att det kastas bort 76 kilo mat per person och år i Europa. Projektet ska bidra till en harmonisering av hur matavfall följs upp, öka möjligheterna att genomföra socialt innovativa åtgärder för att optimera användningen av livsmedel i livsmedelskedjan och utveckla riktlinjer för en gemensam matavfallspolitik i Europa.

FÖRBÄTTRING AV MÄNNISKORS MILJÖRÄTTIGHETER I KINA

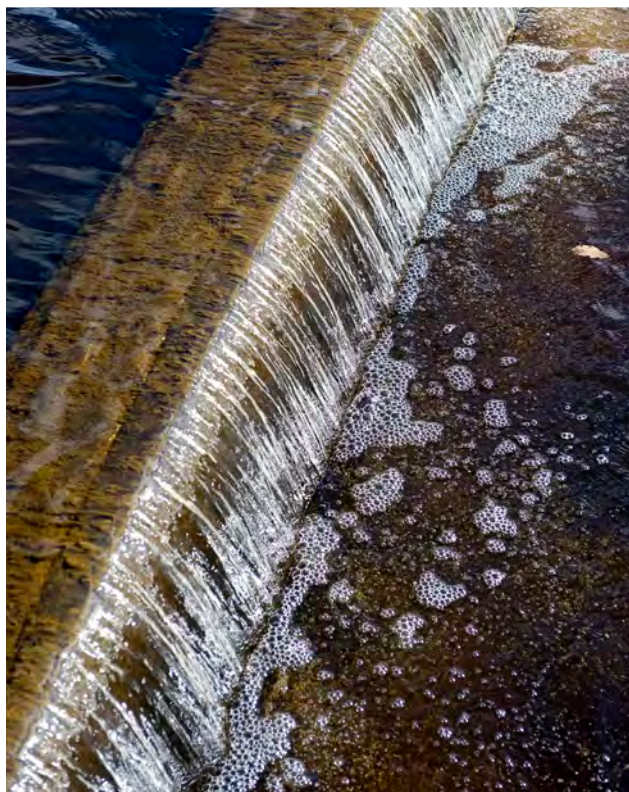
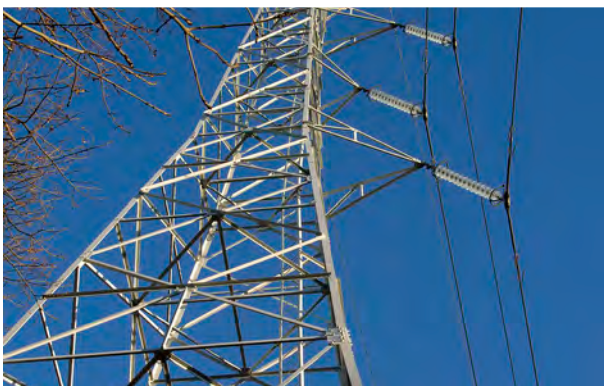
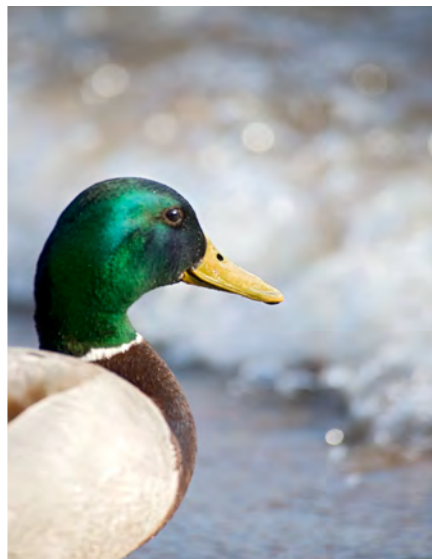
Idag lider många människor i Kina av allvarliga miljöproblem. De mest akuta problemen rör luft, vatten och föroreningar från avfall. Samtidigt är allmänhetens tillgång till rättslig prövning vid negativ miljöpåverkan begränsad och människor är heller inte medvetna om sina miljö rättigheter. Det är bakgrunden till ett projekt som IVL leder och som finansieras av EU:s biståndsorgan EuropeAid. Projektet ingår i EGP-programmet (EU-China Environmental Governance Programme) och det ska förbättra möjligheten till rättslig prövning i miljöfrågor och skydda människors miljö rättigheter i Guizhouprovinsen i Kina.

ENERGI- OCH KOSTNADSEFFEKTIV AVSALTNING AV HAVSVATTEN

Dagligen avsaltas 63 miljoner kubikmeter vatten och på många platser är avsaltning enda möjliga färskvattenförsörjningen. I ett EU-finansierat projekt där IVL deltar ska ett självrenande, membranbaserat, system för avsaltning med tekniken för omvänd osmos utvecklas. Projektet har som mål att de nya teknikerna ska öka livslängden på membranerna och minska både energi- och kemikalieanvändningen jämfört med dagens tekniker.

EKOEFFEKTIV VATTENFÖRVALTNING I KEMIINDUSTRI

IVL deltar i ett EU-finansierat forskningsprojekt som ska utveckla, testa och utvärdera nya strategier, metoder och tekniker för en ekonomiskt och ekologiskt effektiv vattenhantering inom den europeiska kemiindustrin. IVL ansvarar för den miljömässiga utvärderingen i projektet. Projektet, som heter E4Water, har som mål att minska vattenanvändningen med 20-40 procent, av produktionen av avloppsvatten med 30-70 procent och energianvändningen med 15-40 procent i de industriella fallstudier som genomförs.



NYTT OCH HÅLLBART KONCEPT FÖR FRAMTIDENS ELBILAR

IVL ingår i ett forskningssamarbete mellan en rad olika länder inom EU som ska utveckla ett helt nytt elbilskoncept med motorerna placerade i framhjulen. Bakgrunden till projektet, som kallas EUNICE (Eco-design and Validation of In-Wheel Concept for Electric Vehicles), är den förhållandevis dåliga batteriprestandan i dagens elbilar. Förhoppningen är att projektet ska leda till ett både miljömässigt och kommersiellt hållbart koncept för

framtidens elbilar. IVL tar fram riktlinjer för livscykelanalys (LCA) på den nya elbilsprototypen som tas fram. IVL gör även en materialflödesanalys av utvalda kritiska material.

Kontaktpersoner:

ÖSTEN EKENGREN
ELIN ERIKSSON
ANNA JARNEHAMMAR

Våra mötesplatser

VI SKAPAR ARENOR FÖR DIALOG MELLAN OLIKA AKTÖRER I MILJÖSVERIGE

IVL Svenska Miljöinstitutet har ett par viktiga samhällsroller. En av dem är att vara brobyggare mellan forskning och det övriga samhället för att på så sätt se till att de senaste lösningarna och teknikerna snabbt kommer till praktisk användning. En annan viktig samhällsroll är att skapa neutrala arenor för dialog om miljö och hållbar utveckling och där spelar våra evenemang en viktig roll. Vi

har sedan många år tillbaka konferenserna Tillståndet i Miljön och Hållbara Transporter som med åren har blivit viktiga mötesplatser där forskare, företagsledare, politiker och andra beslutsfattare möts, samtidigt som de uppdaterar sig om det senaste på miljöområdet, diskuterar lösningar och skapar nya samarbeten. Det årliga Östersjöseminariet har utvecklats till en uppskattad mötesplats för dem som arbetar med frågor om miljö och tillväxt i Östersjöregionen.



Tillståndet i miljön 2012 fokuserade på näringslivets roll i hållbarhetsarbetet. En vd-panel diskuterade hur näringslivet ska gå till väga för att flytta fram positionerna. Från vänster Johan Kuylenstierna, vd Stockholm Environment Institute, Karl-Henrik Robért, grundare av Det Naturliga Steget, Petter Stordalen ägare till Home Invest som driver hotellkedjan Nordic Choice Hotels, Sarah McPhee, vd SPP, Katherine Löfberg, delägare i Löfbergs Lila och Johan Skoglund, vd JM

350 personer som representerar ett brett utsnitt av hela Miljösvrige deltog vid den TV-sända konferensen som hölls i Münchenbryggeriet i Stockholm





På Teaterskeppet vid Skeppsbrokajen i Stockholm har IVL etablerat en mötesplats för dem som arbetar med miljö- och hållbarhetsfrågor i Östersjöområdet. Temat för konferensen 2012 var "Initiativ, finansiering och samverkan för en hållbar tillväxt i Östersjöregionen".

Nedan till vänster diskuterar Anders Alm från Nordiska Investeringsbanken, Robert Hall från Svenska Institutet och Paula Biveson från Baltic Compass hur olika aktörer kan gå tillväga för att få ekonomiskt stöd för samverkansprojekt runt Östersjön.



Hållbara Transporter 2012 tog upp aktuella och beta debattämnen som sjöfartens nya svavelgränser och stora infrastruktursatningar. Dessutom lades särskild fokus vid temat den hållbara staden. Anna Dubois (bilden längst ner till höger), professor vid Chalmers, inledningstalade om transportsektorns största hållbarhetsutmaningar.



I debatten "Stora infrastruktursatningar - gasa eller bromsa för miljöns skull", deltog bland andra Jakob Lagercrantz, Gröna Bilister, Jonas Eliasson, professor KTH och Ulla Hamilton, trafikborgarråd (M) i Stockholm.

På bilden nedan diskuterar IVL:s transportforskare Linda Styhre med en engagerad deltagare på seminariet Hållbara transporter.



Hållbarhet och socialt ansvar

Eftersom syftet med verksamheten på IVL är att verka för en hållbar ekonomisk, ekologisk och social tillväxt är hållbarhet totalt integrerat i den dagliga verksamheten. Forskning och uppdragsverksamhet är inriktad på allt från kartläggning av miljöproblem till lösningar och förebyggande åtgärder, inklusive även ekonomiska och sociala aspekter. Vi har därför mycket stora möjligheter att sätta ett positivt hållbarhetsavtryck genom de råd vi kan ge våra uppdragsgivare och genom att se till att vår forskning kommer till praktisk användning i samhället.

VÄRDEGRUND OCH UPPFÖRANDEKOD

IVL:s värdegrund bygger på trovärdighet, helhetssyn och framsynthet, engagemang och nytta. Under 2012 har en uppförandekod som tar sin avstamp i värdegrunden tagits fram. IVL:s uppförandekod baseras på FN:s Global Compact's tio principer om mänskliga rättigheter, arbetsrättsliga frågor, miljö och korruption.

Uppförandekoden har antagits av IVL:s styrelse för att betona de principer som gäller för alla medarbetare och styrelseledamöter samt som styr IVL:s uppförande i förhållande till medarbetare, leverantörer, affärspartners och andra intressenter. IVL uppmanar samtliga leverantörer och samarbetspartner att följa uppförandekoden. Vid utvärdering av nuvarande och framtida leverantörer ska principerna i uppförandekoden tillämpas. Samtliga medarbetare har tagit del av koden och testat dess innebörd i workshops. Uppförandekoden finns tillgänglig i sin helhet både på intranätet och på IVL:s externa hemsida.

MILJÖARBETE

IVL arbetar med miljöfrågor inom ramen för ett integrerat ledningssystem som är certifierat enligt ISO 14001. Våra mest betydande miljöaspekter är råd till kunder, resor och energianvändning. Under 2012 började vi att utveckla ett nytt bedömningsverktyg för att visa vilken miljönytta som våra råd till kunderna kan ge. Verktyget kommer sannolikt att kunna ge ett mer stabilt resultat under 2013.

Videokonferenser minskar antalet resor

För att minimera antalet arbetsresor och öka effektiviteten i arbetet arbetar vi sedan lång tid tillbaka med att förbättra möjligheterna till videokonferenser. Mötesrummen med videostöd, lika fördelade mellan kontoren, är belagda till mer än 60 procent av tillgänglig tid med videostödda möten.

Miljöbelastningen från inrikesresor med tåg och flyg har ökat med 22 procent under 2012 jämfört med 2011. Förklaringen ligger i ökat resande i framför allt internationella projekt där flyg är det rimligaste alternativet (8,5 procent) samt att antalet medarbetare har ökat med 8,2 procent jämfört med 2011. Över femårsperioden 2008-2012 ökade antalet tågresor med 15 procent.

Den internationella verksamheten gör dock flygresor oundvikliga och under 2012 ökade antalet projekt i bland annat Kina och Indien, och i motsvarande grad miljöbelastningen från flygresorna dit (19 procent jämfört med året innan).

IT och energianvändning

Sedan år 2009 har IT stegvis kunnat minska den årliga energianvändningen väsentligt. Behov av datalagring och förnyad kommunikationsteknik samt allt fler och större bildskärmar har dock ätit upp en del av besparingen. Generellt strävas inom IVL efter att minska miljöpåverkan från all verksamhet, utan att ge avkall på funktion och driftssäkerhet. Inom IT-området omfattar åtgärderna även miljöanpassad förpackningshantering och sortering, påverkan på leverantörer/produkter vid inköp samt genom periodisk leverantörsbedömning.

DIALOG MED INTRESSENTER

En systematisk intressentdialog bedrivs inom ramen för de så kallade temakommittéerna som speglar den interna organisationen med sex temaområden; Vatten och mark, Luft och transporter, Resurseffektiva produkter och avfall, Hållbart samhällsbyggande, Klimat och energi samt Hållbar produktion. I de externa temakommittéerna deltar personer som representerar stat och myndigheter samt olika branscher inom näringslivet. Regelbundna möten i temakommittéerna har det dubbla syftet att dels identifiera kommande forskningsbehov, dels informera om intressanta resultat av pågående FoU-projekt som bedrivs inom IVL. Dessa möten är också tillfällen för kommittéledamöterna att lämna synpunkter och ställa frågor om verksamheten.

För att säkerställa att kunderna är nöjda med vårt arbete gör vi återkommande kundundersökningar som numera genomförs som personliga djupintervjuer. I den undersökning som genomfördes under 2012 intervjuades kunder från näringsliv, kommuner och statliga myndigheter. Nöjd-Kund-Index 2012 blev 4,0 (4,0) av maximalt 5,0 för 2012.

SOCIALT ANSVAR

Den absoluta merparten av IVL:s arbete bedrivs i Sverige och här utgör det arbetsrättsliga regelverket i form av lagar och kollektivavtal ett minimiåtagande. Vi ställer motsvarande krav på underleverantörer. Detsamma gäller vår verksamhet i Beijing. Leverantörsbedömningar genomförs regelbundet.

Jämställdhet är självklart inom IVL och arbetet styrs av en övergripande policy och plan för jämställdhet och likabehandling.

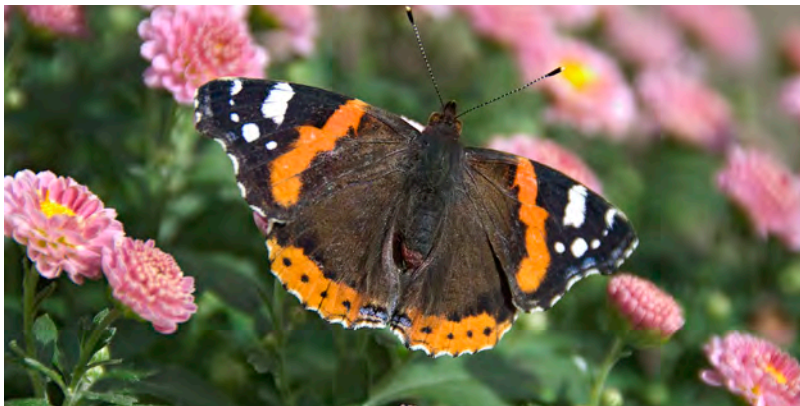
Ledning, chefer och medarbetare ska alla arbeta för att mångfaldsperspektiv och likabehandling präglar verksamhet och företagskultur, och därmed bidrar till IVL:s trovärdighet som rådgivare i hållbarhetsfrågor.

IVL har en jämn könsfördelning med 48 procent män och 52 procent kvinnor. Även i ledningsgruppen är könsfördelningen jämn.

Målet är att vara en attraktiv arbetsplats idag som också i framtiden kan locka talangfulla medarbetare och att IVL ska uppfattas som en samarbetspartner med höga etiska ideal både när det gäller uppträdande och genomförande av uppdrag. (Se också nästa sida Våra medarbetare)

Kontaktperson:

PER-OLOF SCHOUG



Våra medarbetare

Att bedriva forskning och utveckling som ligger i framkant kräver välutbildade, kreativa och engagerade medarbetare. Därför har fokus under 2012 legat på kompetensutveckling och ett internt arbete för att skapa en attraktiv arbetsplats.

IVL Svenska Miljöinstitutet har som mål att stadigt växa både sett till antal medarbetare och samlad kompetens. Under 2012 ökade antalet medarbetare med cirka 10 procent till 212 vid de tre kontoren i Stockholm, Göteborg och Beijing.

Det råder en jämn könsfördelning mellan IVL:s medarbetare med 48 procent män och 52 procent kvinnor. Av samtliga medarbetare har 92 procent en akademisk utbildning och av dem har 28 procent forskarutbildning.

EN ATTRAKTIV ARBETSPLATS

Sedan 2008 har IVL genomfört medarbetarundersökningar med hjälp av en extern organisation. Undersökningarna mäter dimensionerna tillit, stolthet och kamratskap på såväl organisations- som på enhetsnivå och ger medarbetarna möjlighet att peka ut både det som är bra och det som kan förbättras.

Undersökningresultaten används av företaget som underlag för handlingsplaner och sitt "Nöjd-medarbetarindex" i svaren i undersökningens påstående "Allt sammantaget skulle jag säga att detta är en bra arbetsplats". Detta nyckeltal förbättrades stadigt under de första tre åren men gick något bakåt i den senaste undersökningen. Detta har lett till att vi uppmärksammat och hanterat stressrelaterade frågor samt chefs- och ledarskapsutveckling. En brett sammansatt intern arbetsgrupp har samtidigt arbetat med att ta fram konkreta förslag för att underlätta internkommunikation och skapa en mer attraktiv arbetsplats.

KOMPETENSUTVECKLING

Under de två senaste åren har det bedrivits ett arbete som har handlat om roller och befattningar som framför allt

syftat till att synliggöra karriär- och utvecklingsmöjligheter för medarbetarna samt utveckla ett verktyg för kompetensplanering. Arbetet har resulterat i en modell som används och utvärderas i de årliga medarbetarsamtalen.

Företagets syn på kompetensutveckling kan beskrivas som "70-20-10-modellen", vilket innebär att 70 procent av kompetensutvecklingen sker i den dagliga forskningsverksamheten, 20 procent genom lärande av erfarna kollegor och 10 procent genom definierade utbildningsaktiviteter.

Målet är att alla medarbetare ska ha minst två dagars kompetensutveckling genom definierade aktiviteter per år. Det målet uppnåddes 2012.

Vi bedriver sedan ett par år tillbaka en särskild projektledarutbildning som sker både i egen regi och med externa föreläsare. Under 2012 har totalt 113 medarbetare gått minst ett av de fem utbildningsstegen. Satsningen görs, i linje med ledningssystemet, för att höja kvaliteten och ytterligare professionalisera IVL:s projektledare. Så gott som allt arbete på IVL bedrivs i projektform, från små interna projekt till externa uppdrag och mycket stora forskningsprogram med anslag från antingen svenska eller internationella forskningsfinansiärer.

ARBETSMILJÖ OCH HÄLSA

Arbetsmiljöarbetet bedrivs genom delegeringar och årliga arbetsmiljöplaner och vi har avtal om företagshälsosovård som omfattar samtliga medarbetare. Alla erbjuds regelbundet hälsokontroller och medarbetarna kan också söka vård vid sjukdom och arbetsrelaterade problem. Alla anställda får också bidrag till motionskort. För att bidra till trivsel och hälsa stödjer företaget IVL:s mycket livaktiga konst- och idrottsföreningar.

Kontaktperson:

ANNA WESTBERG

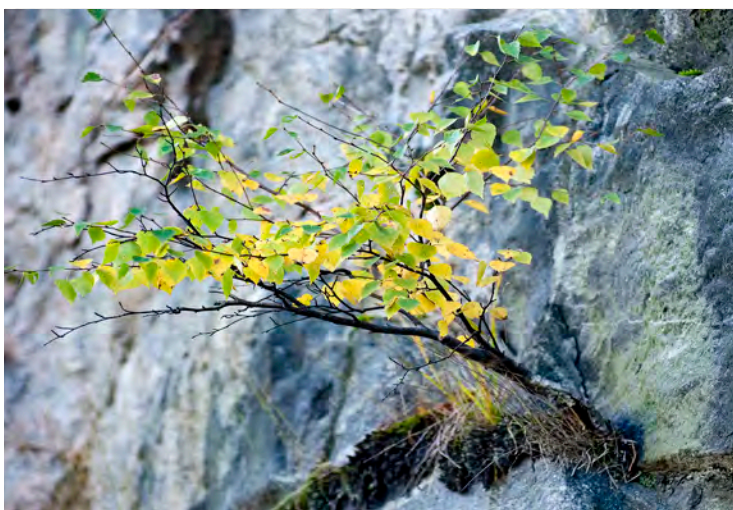
*Julia
Hansson*



Ålder: 34 år

Utbildning: Fil. Dr. i energi och miljö

Jobbar mest med just nu: Förnybar energi med fokus på bioenergi och förnybara drivmedel, energisystemanalys och styrmedelsanalys.



*Katarina
Hansson*



Ålder: 39 år

Utbildning: Magisterexamen i naturgeografi och internationell master i tillämpad miljömätteknik

Jobbar mest med just nu: Miljögifter i biologiskt material, nationell miljöövervakning av organiska ämnen i luft och nederbörd samt kemikaliers förekomst och spridning i miljön.

Ålder: 32 år
Utbildning: Jägmästare, ekonom
Jobbar mest med just nu: Bioenergi och klimat samt styrmedel för förnybar energi.



*Jonas
Höglund*

*Momina
Bibi*



Ålder: 31 år

Utbildning: Master i analytisk kemi

Jobbar mest med just nu: Analys av perfluorerade ämnen som till exempel PFOS och PFOA.

Förvaltningsberättelse

Styrelsen och verkställande direktören för IVL Svenska Miljöinstitutet AB får härmed avge årsredovisning för verksamhetsåret 1 januari 2012 – 31 december 2012.

IVL Svenska Miljöinstitutet AB (IVL) ägs av Stiftelsen Institutet för Vatten- och Luftvårdsforskning. Bolagets och stiftelsens styrelser sätts samman av staten och näringslivet och bolaget bedriver forskning och uppdrag på miljöområdet. IVL bildades 1966 och hade den sista december år 2012, 212 anställda personer i Stockholm, Göteborg och Beijing. Verksamheten bedrivs i aktiebolagsform sedan 1982 och koncernen hade år 2012 en nettoomsättning om 248 MSEK.

Verksamhet och organisation

Syftet med IVL:s verksamhet är att genom forskning och uppdrag arbeta för en ekologiskt, ekonomiskt och socialt hållbar tillväxt inom näringslivet och övriga samhället. Verksamheten är organiserad i fyra operativa enheter liksom enheter för affärsutveckling och marknad samt forskning som verkar tvärs genom organisationen. Ett forskningsråd uppdaterar kontinuerligt en långsiktig plan för IVL:s forskningsverksamhet. Samtliga enheter samverkar i en matrixorganisation i sex temaområden: "Klimat och energi", "Vatten och mark", "Luft och transporter", "Hållbart samhällsbyggande", "Hållbar produktion" samt "Resurseffektiva produkter och avfall".

Arbetsättet inom IVL präglas av tvärvetenskaplighet och helhetssyn. Från att ursprungligen haft fokus på att åtgärda miljöproblem som orsakats av utsläpp från industriproduktion verkar IVL idag brett inom hela hållbarhetsområdet. Inom företaget finns förutom den traditionella miljökompetensen numer även beteendevetare, ekonomer och samhällsvetare.

Verksamheten spänner över alla branscher och kunderna återfinns i hela svenska samhället; från småföretag till internationellt verksamma storföretag, branschorgan, myndigheter – där Naturvårdsverket är den största enskilda uppdragsgivaren – samt kommuner och organisationer.

IVL har även en omfattande internationell verksamhet med huvudsakligt fokus på Kina och Indien, Ryssland och EECCA-länderna. Europa betraktas som företagets hemmamarknad.

Dotterbolag

Bastaonline AB är sedan 2007 ett till 60 % ägt dotterbolag till IVL. Resterande 40 % ägs av Sveriges Byggindustrier. Bastaonline AB har sitt säte i Stockholm och verksamheten är förlagd till IVL:s kontor. Bolaget förvaltar och utvecklar det så kallade BASTA-systemet för utvärdering och utfasning av särskilt farliga ämnen i byggvaror. Antal leverantörer som anslutit sig till systemet har ökat från 58 vid starten till 286 vid utgången av 2012. Då var också 21 500 produkter registrerade, vilket motsvarar över 80 000 enskilda artiklar.

För att möta efterfrågan hos användarna har verktyget BASTA Projekthanteraren vidareutvecklats under 2012. Verktyget har ökat BASTA-systemets användbarhet, inte minst genom att det kan kopplas till klassningssystemen Miljöbyggnad och svenska BREEAM.

Ett strategiskt samarbete inleddes under 2012 med Skanska, Trafikverket och IVL. Parterna driver ett utvecklingsprojekt under namnet "Bygga med Basta" som syftar till att utveckla en arbetsmetodik för hur giftfritt byggande kan bedrivas.

Styrelsen för Bastaonline AB tog under året ett strategiskt beslut att genomföra satsningar på marknadsföring vilket medförde att rörelseresultatet för 2012 blev något lägre och uppgick till 50 (240) kSEK.

Omvärld och framtida utveckling

De stora och akuta hållbarhetsrelaterade utmaningarna grundas på befolkningstillväxten, urbaniseringen och klimatförändringarna. Detta medför i sin tur ett ökat tryck på såväl ändligen som förnybara resurser, brist på vatten och mat, fattigdom, ökat energibehov och effekter på människors hälsa. Trycket ökar likaså behovet av internationella överenskommelser.

När det gäller internationella klimatöverenskommelser har framgångarna varit blygsamma under senare år och läget såg länge mycket mörkt ut under förhandlingarna i Doha i november 2012. Då togs trots allt ett första litet steg mot ett nytt globalt klimatavtal under den så kallade Dohaplattformen. Även det hårt kritiserade Kyotoavtalet blev förlängt till 2020.

IVL:s medarbetare bevakar kontinuerligt utvecklingen inom klimatförhandlingarna och levererade, via bland annat de två Mistra-finansierade forskningsprogrammen Mistra Indigo och Entwined, policyunderlag till förhandlingarna.

De stora utmaningarna under den närmaste framtiden är att i en skakig och inbromsad världsekonomi uppnå långsiktigt hållbara energi- och resurslösningar. IVL är i det sammanhanget väl positionerat med sitt starka fokus på resurseffektivisering och med utgångspunkt i tvärvetenskap och systemanalys. Företagets långsiktiga mål om tillväxt står fast och under 2012 har nyrekryteringar av medarbetare gjorts kontinuerligt och de kommer att fortsätta även under 2013.

Miljö, miljöteknik och energi är prioriterade områden inom EU:s sjunde ramprogram för forskning och teknisk utveckling. Här har IVL lyckats väl under en lång rad år och kom på en tredjeplats, efter Lunds universitet och Sveriges Lantbruksuniversitet, när Vinnova under 2012 listade svenska aktörer med flest FP7-projekt inom miljöområdet.

Totalt medverkar IVL i mer än 40 EU-finansierade forskningsprojekt och är representerat i samtliga av EU:s miljö- och energiinriktade forskningsinsatser.

Basfinansiering

IVL och övriga industriforskningsinstitut spelar en stor och erkänd roll för att öka den svenska industrins konkurrenskraft, liksom för att näringslivet ska kunna dra nytta av den forskning som bedrivs på universitet och högskolor. De flesta forskningsinstituten har en via statsbudgeten garanterad basfinansiering för uppbyggnad och upprätthållande av kompetens.

Detta har IVL saknat under alla år men under 2013 kommer IVL att via Formas kunna erhålla en viss basfinansiering. Därmed stärks företagets långsiktiga förmåga att ligga i miljöforskningens framkant och på så sätt bidra till svensk industris utveckling.

VÄSENTLIGA HÄNDELSE UNDER ÅRET

Mervärdesskatt

I en dom från 2010 slogs fast att IVL inte medges avdrag för ingående skatt på kostnader som kan hänföras till den bidragsfinansierade delen av företagets verksamhet. Domen medförde också en retroaktiv effekt 5 år tillbaka i tiden. IVL överklagade den delen av domen till Förvaltningsrätten i Stockholm som under 2012 meddelade att överklagandet lämnades utan bifall. IVL har överklagat domen till Kammarrätten i Stockholm. Det aktuella beloppet på cirka 7,7 MSEK har inbetalats till Skatteverket.

Internationell verksamhet

IVL:s internationella verksamhet koncentreras till Kina, där IVL har ett eget kontor, och till Indien samt till viss del Ryssland och EECCA-länderna, det vill säga Östeuropa, Kaukasus och Centralasien.

Efter drygt 25 års verksamhet i Kina med merparten av uppdragen från biståndsinriktade program från Sida eller EU får IVL idag uppdrag direkt från kinesiska myndigheter och företag. Verksamheten i Kina – där IVL numera har fem anställda – utvecklas också mot strategiska forskningssamarbeten, bland annat inom kommunal vattenrening. Under 2012 har IVL undertecknat samförståndsavtal med Tsinghuauniversitetet.

Samtidigt vidareutvecklas IVL:s samarbete med det kinesiska forskningsinstitutet CRAES inom miljöområdet. CRAES är för övrigt i dag en av de främsta rådgivarna åt den kinesiska regeringen. Tillsammans med CRAES förbereder IVL ett större projekt som avser mätningar av emissioner till luft och diskuterar dessutom att etablera ett gemensamt laboratorium.

Tillsammans med TAES (Tianjin Academy of Environmental Sciences) har IVL sedan mer än tio år tillbaka det gemensamt ägda företaget SEC (Sino-Swedish Environmental Technology Development Centre). Via SEC har ett stort antal svenska miljöteknikföretag hjälpts in på den kinesiska marknaden. Under 2012 var det bland annat företaget ECOMB, som har teknik för minskning av kväveoxidutsläpp, som fick ett kinesiskt kontrakt via SEC.

Under 2012 inleddes ett tvåårigt EuropeAid-projekt. Projektet som leds av IVL har som övergripande syfte att förbättra Kinas miljöförvaltning genom att, i detta skede, underlätta allmänhetens tillgång till rättslig prövning vid miljöbrott och skydda medborgarnas miljö rättigheter i Guizhou-provinsen.

IVL har under en lång rad år bedrivit projekt i Indien. Under 2012 påbörjades ett Sida-stött projekt som syftar till säker dricksvattenförsörjning samtidigt som det likaså Sida-stödda projektet för miljöanpassning och effektivisering av indisk massa- och pappersindustri, fortsatte. På uppdrag av Energimyndigheten arbetar IVL med projekt för att utvinna energi ur avfall, framför allt slam, i Bangalore. Vidare driver IVL ett projekt på uppdrag av den europeiska handelskammaren i Bryssel och som syftar till att öka samarbetet mellan Indien och Europa inom bland annat miljöteknik och energi.

Kommunikation, kurs- och seminarieverksamhet

Kommunikation, liksom kurs- och seminarieproduktion, är en del av enheten Affärsutveckling och marknad. Kommunikation är följaktligen integrerat i bolagets verksamhetsutveckling.

Kommunikation har blivit en allt viktigare komponent inom såväl forskningsprogram som allmänt för att öka kännedomen om

IVL:s verksamhet. Här spelar kurs och seminarieverksamheten en väsentlig roll, inte minst för att befästa IVL:s roll som arena för möten mellan forskning, näringsliv, myndigheter och politiker. Konferenserna "Tillståndet i miljön" och "Hållbara transporter" samt "Östersjöseminariet" befäste under 2012 rollen som viktiga mötes-torg för Miljösvrige med stadigt stigande deltagarantal.

Under varumärket IVL Kunskap produceras kurser och seminarier för såväl interna som externa kunder och under 2012 har bland annat ett 30-tal kurser i miljöanpassat byggande producerats och genomförts för Sweden Green Building Councils räkning. Totalt har mer än 50 kurser, konferenser och seminarier producerats under året.

Införande av uppförandekod

Under året har en uppförandekod tagits fram. Den baseras på FN:s Global Compacts tio principer samt på IVL:s värdegrund. Seminarier om Uppförandekoden har genomförts för alla chefer och medarbetare.

Samarbeten med universitet och högskolor

I IVL:s strategi ligger att upprätthålla och utveckla ett nära samarbete med näringslivet, internationella forskningsorgan och högskolor. Som ett led i detta har IVL även formaliserade samarbeten med till exempel Kungliga Tekniska Högskolan, Chalmers Tekniska Högskola och Lunds Tekniska Högskola.

Till exempel har IVL inlett ett särskilt samarbete med Chalmers som handlar om utveckla en infrastruktur för långsiktig kompetensutveckling och forskning inom transport- och logistikområdet. IVL:s roll är framför allt att utveckla en databas och en stödfunktion för långsiktig datahantering och tillsammans med Chalmers initiera och driva transportforskning.

IVL har för närvarande fyra medarbetare som innehar adjungerade professurer vid KTH, Chalmers och Göteborgs universitet och därutöver en Vinnmerstipendiat som verkar inom Chalmers Energy Initiative.

Hammarby Sjöstadsverk

IVL och KTH äger gemensamt FoU-anläggningen Hammarby Sjöstadsverk som är en nationell resurs för utveckling av vattenreningsteknik. Anläggningen används både för IVL:s och KTH:s egna forskning och av externa aktörer för att testa ny reningsteknik på olika typer av avloppsvatten.

Under 2012 har verksamheten fått en kraftig skjuts framåt bland annat genom att Vinnova beviljade 10 MSEK till projektet "Morgondagens kommunala vattenrening – en produktionsanläggning för nyttigheter". I det projektet ingår även det redan påbörjade fyraåriga forskningsprojektet som IVL genomför tillsammans med Xylem och Sveriges Ingenjörer – ett projekt omfattande cirka 47 MSEK.

Vid sidan om det har flera stora projekt drivits vid anläggningen, inriktade mot ökad biogasutvinning, effektivare kväverening, behandling av läkemedelsrester och att minska utsläppet av växthusgaser från avloppsvattenrening och slamhantering.

Tillsammans med KTH, Uppsala universitet, SLU och Mälardalens Högskola ingår Hammarby Sjöstadsverk i ett centrum för kommunal vattenrening med finansiering från Svenskt Vatten och kommunala verk från Mälardalsregionen.

CPM – Swedish Life Cycle Center

Tillsammans med Chalmers driver IVL CPM som under 2012 har utvecklats till ett nationellt kompetenscentrum för utveckling och arbete med livscykelanalyser, LCM (Life Cycle Management). Målet med CPM är att förebygga och minska produkters miljöpåverkan och stärka kompetensen inom hållbara produkter. Till centret är förutom IVL och Chalmers även KTH, SP och ett stort antal internationella företag som exempelvis AB Volvo, SKF, ABB och Akzo Nobel knutna.

Mistra Urban Futures

Mistra Urban Futures är ett internationellt centrum för hållbar stadsutveckling i Göteborg. I centrumet ingår, förutom IVL, även Chalmers, Göteborgs universitet, Göteborgs stad, Göteborgsregionens kommunalförbund, Västra Götalandsregionen och länsstyrelsen i Västra Götaland. Från och med 2012 gick Mistra Urban Futures in i en andra fas och IVL har deltagit i utvecklingen av såväl centret som projekten inom förtätning av urbana miljöer, "Affärsdriven hållbar stadsutveckling" och "Kunskap och arbetssätt för en socialt hållbar stad".

Övriga samarbeten och viktiga nätverk

I IVL:s roll ligger att agera som brobyggare mellan forskning och näringsliv och skapa arenor för samverkan mellan olika samhällsaktörer. Det är en av anledningarna till att IVL leder eller deltar aktivt i olika typer av nätverk och andra samarbeten, varav ett par lyfts fram ovan. Övriga viktiga samarbeten och nätverk där IVL deltar är:

SWEDEN GREEN BUILDING COUNCIL, SGBC, en ideell förening som är öppen för alla företag och organisationer inom den svenska bygg- och fastighetssektorn som vill utveckla och påverka miljö- och hållbarhetsarbetet i branschen. IVL är tillsammans med bland andra Skanska, NCC, Fastighetsägarna och Akademiska Hus grundare av SGBC och innehar en styrelseplats.

STOCKHOLM CLEANTECH, som är en utveckling av Stockholms Miljöteknikcenter, är initierat av och administreras av IVL. Stockholm Cleantech kopplar samman besökare, intressenter, projekt, teknologi, företag och forskning inom miljöteknik i Stockholm/ Mälardalsregionen.

SMED – Svenska MiljöemissionsData – är ett konsortium bildat 2001 av IVL, SCB, SMHI och SLU för att långsiktigt samla och utveckla kompetensen i Sverige inom emissionsstatistiken kopplat till åtgärdsarbete inom områdena luft- och vattenföroreningar, avfall samt farliga ämnen och kemikalier. Sedan 2006 levererar SMED alla underlag till Sveriges internationella rapportering inom dessa områden.

NTM, NÄTVERKET FÖR TRANSPORTER OCH MILJÖN. IVL är medlem i nätverket och har därutöver sedan 2009 ett formaliserat samarbete med NTM. Syftet med samarbetet är att stärka NTM:s nätverk genom att ställa IVL:s expertis till förfogande för NTM:s arbetsgrupper och medlemmar.

ENERO – European Network of Environmental Research Organisations – är en sammanslutning av europeiska forskningsinstitut inom ramen för European research area (ERA). IVL är aktiv medlem i ENERO.

NORMAN är ett nätverk av referenslaboratorier och forskningsorganisationer som arbetar med screening av nya miljöstörande kemikalier. NORMAN startades 2005 med stöd från EU:s

sjätte ramprogram och är idag ett permanent nätverk finansierat av medlemmarna. IVL är så kallad "founding member" sedan 2009.

EURAQUA är ett europeiskt nätverk av forskningsorgan inom sötvattensområdet. IVL är svensk representant i nätverket.

Fördelning mellan forskning och uppdrag i verksamheten

Under året upparbetade arvoden fördelar sig mellan IVL:s forsknings- och uppdragsverksamheter med 55 (54) % respektive 45 (46) %. Med forskningsverksamhet avses i detta sammanhang dels den mellan staten och näringslivet samfinansierade forskningen genom Stiftelsen Institutet för Vatten- och Luftvårdsforskning, dels verksamheter som anslagsfinansieras genom statliga forskningsorgan, forskningsstiftelser, EU och motsvarande. Samfinansierad verksamhet uppgår till 19 (21) % av under året upparbetade arvoden och anslagsfinansierad verksamhet till 36 (33) %.

IVL:s forskning är en integrerad del av företagets verksamhet och den är en förutsättning för IVL:s möjlighet att bedriva en uppdragsverksamhet med spetskompetens.

IVL:s uppdragsverksamhet omfattar såväl kortare konsultinsatser och analysuppdrag som mer omfattande uppdrag nationellt och internationellt av forsknings- och utvecklingskaraktär.

Uppdrag

Under 2012 har IVL till exempel fortsatt haft uppdraget från den svenska regeringen att i samarbete med Exportrådet bidra till återuppbyggnad av infrastrukturen i Irak och till ökade affärer mellan Sverige och Irak. I ett utbildningsprogram har bland annat studiebesök och företagsträffar i Sverige ingått med syfte att föra samman irakiska beslutsfattare, ingenjörer och forskare med svenska företag inom miljö och teknikbranschen.

Förutom uppdrag åt näringslivet har IVL stora uppdrag för Naturvårdsverket och har bland annat ansvar för data som samlas in inom den nationella och regionala miljöövervakningen inom luft- och nederbörds kemi, luft i tätorter, halter av miljögifter och metaller i biologiskt material. IVL har vidare en screeningdatabas för miljögifter och metaller.

Aktuella EU-projekt

Under 2012 har ett stort antal projekt beviljats och startats som finansieras dels genom olika EU-organ, huvudsakligen EU:s sjunde ramprogram för forskning.

Exempel på sådana forskningsprogram där IVL deltar och som startades under 2012:

- **FUSIONS** som handlar om att minska mängden matavfall i Europa,
- **DYNAMIX** som är ett forskningsprogram som syftar till att skapa dynamiska styrmedelskombinationer för frikoppling mellan miljöpåverkan, resursanvändning och ekonomisk tillväxt,
- **EUNICE** som ska ta fram och utvärdera en elbilsprototyp med motorerna i framhjulen.
- **NAWADES** som ska utveckla ett självrengörande membransystem för avsaltning av vatten.

Via EU:s biståndsorgan Switch Asia har IVL ett par större uppdrag varav ett i Mongoliet som startades under 2012 och som går ut

på att stödja utvecklingen av en mer "grön" och energieffektiv byggindustri.

För närvarande är IVL delaktigt, som koordinator eller partner, i närmare 40 EU-projekt.

Övriga aktuella forskningsprogram

IVL leder för närvarande två forskningsprogram som finansieras av den miljöstrategiska forskningsstiftelsen Mistra. Det är dels det fyraåriga Mistra Indigo, som har en budget på 25 MSEK, med fokus på klimatpolitiska styrmedel och hur de bör utformas på internationell nivå med särskilt fokus på industrins roll i klimatarbetet dels Entwined som undersöker samspelet mellan internationell miljöpolitik och det globala handelssystemet med fokus på gränsöverskridande problem. Vidare deltar IVL i ett större forskningsprojekt inom ramen för Mistraprogrammet "Closing the loop".

IVL leder sedan ett par år tillbaka fyra större forskningsprogram som finansieras av Naturvårdsverket. Dessa är SCARP – Frisk luft i Sverige, Chemitecs – Emissioner från varor, Hållbar avfallshandling samt programmet CLEO – Climate Change and Environmental Objectives som ska undersöka hur framtidens klimatförändringar kommer att påverka möjligheterna att uppnå de svenska miljömålen. Chemitecs och Hållbar avfallshandling avslutades under 2012.

AFA Försäkring finansierar ett flertal forskningsprojekt inom IVL som rör arbetsmiljöfrågor. Under 2012 beviljades totalt cirka 10 MSEK till bland annat projekt som handlar om bättre arbetsmiljö i städbranschen, inom miljön på fartyg och forskning om företagshälsovård i offentlig sektor.

Samfinansierad forskning

Stiftelsen Institutet för Vatten- och Luftvårdsforskning, SIVL, är ägare till bolaget och huvudman för IVL:s samfinansierade verksamhet. Forskningen har under 2012 bedrivits inom sex temaområden:

- Klimat och energi
- Luftföroreningar och transporter
- Vatten och mark
- Resurseffektiva produkter och avfall
- Hållbart samhällsbyggande
- Hållbar produktion

Under 2012 har SIVL fortsatt den löpande utvärderingen av verksamheten genom att två temaområden årligen granskas av en extern utvärderingsgrupp. 2012 års utvärdering fokuserade på temaområdena Luft och transporter samt Resurseffektiva produkter och avfall. I utvärderingen lyftes bland annat fram att IVL har en mycket hög kompetens inom dessa områden. Bland förbättringsförslagen nämndes betydelsen av att fortsätta arbetet med att sätta mål och nyckeltal som sedan följs upp.

SIVL under 2012 disponerat sammanlagt 34 MSEK för samfinansierad forskning genom regeringens anslag till Naturvårdsverket 17 (17) MSEK och Formas 17 (17) MSEK. Den sammanlagda volymen av den samfinansierade forskningen utgörs av dessa medel samt av 22,6 (21) MSEK från Näringslivet och 23,4 (17) MSEK från EU. Formas stödjer vetenskaplig fördjupning genom en möjlighet till merfinansiering (>50%) för vetenskaplig publicering

För 2013 kommer SIVL att disponera 37 MSEK för samfinansierad forskning inklusive viss basfinansiering.

Exempel på samfinansierad forskning

Exempel på samfinansierade forskningsprojekt som beslutats och/eller påbörjats under 2012 inom respektive temaområde:

KLIMAT OCH ENERGI: "Konsekvenser för energisektorn av klimatförändringar", "Analys av biobränslets klimat- och hållbarhetsaspekter ur ett svenskt användarperspektiv", "Fjärrvärmens resurseffektivitet och miljövärden.

LUFT OCH TRANSPORTER: "Damning – partikelemissioner från diffusa källor", "Effekter på luftkvaliteten till följd av förtätning", "Bästa tillgängliga miljödata för fordonsbränslen".

RESURSEFFEKTIVA PRODUKTER OCH AVFALL: "Indikatorer för en resurseffektiv avfallsbehandling", "Biopåse för matavfall", "Miljökonsekvenser av EU:s återvinningsmål för hantering av träavfall".

HÅLLBART SAMHÄLLSBYGGANDE: "Bygga med Basta", "Minskade utsläpp av växthusgaser genom förtätning av stationsområde", "Sustainable Building Interior Renovation and Decoration".

HÅLLBAR PRODUKTION: "Mögelsanering", "Diamond – optimerad modell för datahantering i avloppsreningsverk", "Återanvändning av renat avloppsvatten".

VATTEN OCH MARK: "Modellering av närsaltdynamiken i ett kustområde", "Phos-Cad", "Utveckling och implementering av miljöriskbedömning i Fass.se 2012".

MILJÖ- OCH KVALITETSLEDNING

IVL arbetar med miljö- och kvalitetsfrågor inom ramen för ett integrerat ledningssystem. Systemet och tillämpningen inom IVL är certifierat enligt ISO avseende miljö- respektive kvalitetsledning, SS-EN ISO 14001 respektive SS-EN ISO 9001. Dessa certifikat underhålls årligen och recertifieras periodiskt av ackrediterat certifieringsföretag.

Större delen av den verksamhet som omfattar provtagning, fältmätningar och analyser är ackrediterad och granskas regelbundet av SWEDAC, enligt SS-EN ISO/IEC 17025:2005.

Miljö- och kvalitetsarbetet styrs av en miljö- respektive kvalitetspolicy som implementeras genom övergripande och detaljerade mål. När det gäller miljöarbetet har råd till kund, resor samt energiförbrukning identifierats som verksamhetens mest betydande miljöaspekter. Försök pågår att värdera den miljöpåverkan som IVL:s råd till kund kan medföra med hjälp av en hållbarhetsbedömning som ska göras efter avslutade projekt. Bedömningarna ger resultat 2013.

I bolagets interna kvalitets- och miljöarbete ingår en vidareutveckling av företagets utrustning för videokonferenser vilket bidrar till fler möten och kontakter utan resor. Planering pågår för att utrusta en föreläsningssal i Stockholm med videostöd och webteknik. Befintliga mötesrum med videostöd, lika fördelade mellan kontoren, är belagda till mer än 60 % (50 %) av tillgänglig tid med videostödda möten.

Miljöbelastningen från inrikes resor med tåg och flyg har ökat med 22 % under 2012 jämfört med 2011. Förklaringen ligger i ökat resande i framför allt internationella projekt där flyg är det rimligaste alternativet (8,5 %) samt att IVL haft en personelltillväxt med 8,2 % jämfört med 2011. Över femårsperioden 2008-2011 har antalet tågresor ökat med 15 % och jämfört 2011 med 1,6 %.

Företagets internationella verksamhet gör dock flygresor oundvikliga. Ökad närvaro genom nya projekt i bland annat Kina och Indien har den totala miljöbelastningen ökat med 19 % under 2012

jämfört med 2011. Samtidigt har miljöbelastningen räknat som gram per kilometer stadigt minskat under femårsperioden (2008-2012) från 127 g/km till 121 g/km (-4 %), sannolikt genom effektiva flygplanstyper. Flygindex räknat i gram koldioxid per intjänad SEK har samtidigt sjunkit 7,6 (8,1).

IVL:s kvalitetsarbete har fokus på kundrelationen och av den anledningen görs återkommande uppföljning för att säkerställa att kunderna är nöjda med företagets arbete. På grund av låg svarsfrekvens ersattes kundenkäten med personliga intervjuer under hösten 2012. Två kunder per operativ enhet valdes ut för telefonintervju. Kunderna representerade näringsliv (varav en internationell), kommuner och statliga myndigheter. Nöjd-Kund-Index blev 4,0 (4,0) för 2012. Den interna rapporten efter intervjuerna ger förutom flera förbättringsförslag en positiv bild av IVL som professionell och viktig samarbetspart och leverantör.

IT och energianvändning

Sedan år 2009 har IT stegvis kunnat dra ner den årliga energianvändningen väsentligt. Behov av datalagring och förnyad kommunikationsteknik samt allt fler och större bildskärmar har dock ätit upp en del av besparingen.

Generellt strävas inom IVL efter att minska miljöpåverkan från all verksamhet, utan att ge avkall på funktion och driftssäkerhet. Så gäller även IT där åtgärderna även omfattar miljöanpassad förpackningshantering och sortering, påverkan på leverantörer/produkter vid inköp samt genom periodisk leverantörsbedömning.

OMSÄTTNING, RESULTAT OCH KAPITALSTRUKTUR Koncernen

Koncernens nettoomsättning under räkenskapsåret ökade med 3 % och uppgick till 247 827 (239 924) kSEK med ett resultat efter finansiella poster om 7 692 (12 053) kSEK. Årets resultat efter skatt uppgår till 5 304 (10 349) kSEK. Avkastningen på eget kapital blev 9,7 (17,5) % och avkastning på totalt kapital 5,5 (8,6) %.

Koncernens balansomslutning ökade till 151 199 (140 680) kSEK och det egna kapitalet ökade till 61 171 (55 889) kSEK. Kassaflödet blev positivt med 6 956 (18 336) kSEK.

Årets investeringar i materiella och immateriella anläggningar uppgick till 6 215 (3 145) kSEK. Soliditeten är oförändrad 39,4 (39,7) %.

Moderbolaget

IVL:s nettoomsättning under räkenskapsåret ökade med 3 % och uppgick till 247 139 (239 014) kSEK med ett resultat efter finansiella poster på 8 009 (6 270) kSEK. Årets resultat efter skatt uppgick till 4 265 (6 054) kSEK.

Balansomslutningen uppgick till 150 744 (140 256) kSEK och det egna kapitalet till 40 961 (36 696) kSEK. Justerat eget kapital beräknas till 45 711 (40 172) kSEK. Kassaflödet under året blev 7 124 (18 148) kSEK. Avkastningen på justerat eget kapital blev 13,7 (12,4) % och avkastning på totalt kapital 6,0 (4,8) %.

Årets investeringar i inventarier och utrustningar uppgick till 6 208 (3 145) kSEK. Soliditeten ökade till 30,3 (28,6) %.

MEDARBETARE I MODERBOLAGET

Struktur och personalomsättning

Antalet medarbetare har under verksamhetsåret i medeltal uppgått till 199 (184), varav 48 (51) % män och 52 (49) % kvinnor. 28 (29) % av medarbetarna har forskarutbildning, och andelen med civilingenjör- eller annan akademisk utbildning utgör 64 (65) %.

Under verksamhetsåret har 10 (9) tillsvidareanställda medarbetare lämnat sin anställning för annan verksamhet. Nyrekrytering har skett med 14 personer inom bl. a. områdena hållbart byggande, avfall, miljövarudeklarationer och transporter.

Jämställdhet och likabehandling

IVL har en övergripande policy och plan för jämställdhet och likabehandling. Planen är framtagen i en partssammansatt grupp och bedrivs enligt en årsplan. Ledning, chefer och medarbetare ska alla arbeta för att mångfaldsperspektiv och likabehandling präglar verksamhet och företagskultur, och därmed bidrar till IVL:s trovärdighet som rådgivare i hållbarhetsfrågor.

Debiteringsgrad

Debiteringsgraden var under perioden 66,2 (68,0) %. Debiteringsgrad definieras som tid debiterad mot kund i förhållande till närvarotiden. Resterande tid, interntid, utgörs av tid för marknadsföring, utbildning, tekniskt underhåll, ledning och administration.

Frånvaro och semester

Den totala frånvarotiden inklusive semester utgjorde under året 23,5 (23,4) % av arbetstiden. Sjukfrånvaro utgjorde 2,7 (2,4) % och semesteruttaget motsvarade 8,8 (8,9) %. Tjänstledighet uppgick till 9,6 (9,6) %, varav 6,6 (6,8) % utgjordes av föräldraledighet. Arbetstiden är definierad som arbetstid inklusive semester och arbetad övertid minskad med frånvaro på grund av sjukdom, barns sjukdom, semester, föräldraledighet eller annan tjänstledighet samt uttag av kompensationsledighet. Samma beräkningssätt ligger till grund för uppgifterna om antalet avlönade årsarbeten i medeltal i Not. 5 Personalkostnader.

Särskild redovisning av sjukfrånvaro tiden

2012-01-01 – 2012-12-31

Nedan redovisas uppgift om medarbetarnas sjukfrånvaro. Uppgifterna anges i procent av de anställdas sammanlagda ordinarie arbetstid och innehåller även redovisning av sammanhängande sjukfrånvaro under 60 dagar eller mer (långtidssjukfrånvaro), sjukfrånvaro för män och kvinnor samt sjukfrånvaro i olika åldersgrupper. I nedanstående sammanställning har sjukfrånvaron beräknats i procent av ordinarie arbetstid reducerad för tjänst- och föräldraledighet. Beräkningssättet är således annorlunda än det som använts för redovisningen ovan av frånvaro och semester.

Grupp	TOTAL SJUKFRÅNVARO procent av ordinarie arbetstid		LÅNGTIDS-SJUKFRÅNVARO procent av ordinarie arbetstid	
	2012	2011	2012	2011
Samtliga anställda	2,8	2,5	0,8	0,4
Kvinnor	3,3	2,9	1,0	0,5
Män	2,2	2,0	0,5	0,4
29 år eller yngre	1,2	2,5	0	0,0
30 – 49 år	3,7	2,3	1,2	0,1
50 år eller äldre	1,4	2,7	0	1,2

Övrig personalredovisning

Personalomsättning, procent	2012	2011
Andelen anställda som slutat i förhållande till medeltalet anställda under året	5,0	4,9
– inklusive pension	5,0	6,0

Åldersfördelning, procent	2012	2011
Ålder		
20–29	13	15
30–39	36	34
40–49	23	23
50–59	16	16
60–69	12	12

Genomsnittlig ålder är 42 (42) år

Ekonomiska nyckeltal/ medarbetare, kSEK	2012	2011
Omsättning exkl. utlägg	1 051	1 104
Lönekostnad	617	614
Resultat efter finansiella poster	40	34

Anställningstid, procent	2012	2011
Anställningstid, år		
–2	20	19
2–10	45	43
> 10	35	38

Genomsnittlig anställningstid är 10 (10) år

Utbildning, procent	2012	2011
Disputerade doktorer	26	26
Övrig forskarutbildning	2	3
Civilingenjörsexamen	33	30
Övrig akademisk utbildning	31	36
Gymnasial utbildning	8	6

Ekonomi och nyckeltal i sammandrag, kSEK

	KONCERNEN					MODERBOLAG				
	2012	2011	2010	2009	2008	2012	2011	2010	2009	2008
Omsättning och resultat										
Nettoomsättning	247 827	239 924	193 986	204 542	196 261	247 139	239 014	193 022	203 939	195 483
Rörelseresultat efter avskrivningar	7 529	11 308	-3 322	5 338	5 539	7 874	5 527	-1 965	1 496	5 623
Rörelseresultat efter finansnetto	7 692	12 053	-3 322	5 401	6 183	8 009	6 270	-1 822	1 706	6 253
Vinstmarginal %	3,1	5,0	Neg	2,6	3,2	3,2	2,6	Neg	0,8	3,2
Kapitalstruktur										
Anläggningstillgångar	13 803	12 564	14 233	16 636	16 936	14 420	13 182	14 837	17 225	17 514
Omsättningstillgångar	137 396	128 116	111 329	126 489	120 232	136 322	127 074	110 247	125 779	119 124
Eget kapital	61 171	55 889	45 527	50 079	46 020	40 962	36 696	30 642	30 517	30 128
Obeskattade reserver						6 444	4 717	4 666	9 578	8 602
Kortfristiga skulder	82 883	78 000	73 857	84 204	82 181	103 336	98 843	88 892	101 031	95 035
Avsättningar	7 145	6 791	6 178	8 842	8 967	-	-	884	1 878	2 873
Balansomslutning	155 199	140 680	125 562	143 125	137 168	150 744	140 256	125 084	143 004	136 638
Justerat eget kapital						45 711	40 172	34 081	37 576	36 321
Eget kapital årsmedelvärde	58 530	50 708	47 803	48 050	43 852	42 292	37 127	35 828	36 949	34 208
Totalt kapital årsmedelvärde	147 940	133 121	134 344	140 147	117 667	145 500	132 670	134 044	139 821	117 455
Soliditet, %	39,4	39,7	36,3	35,0	33,6	30,3	28,6	27,2	26,3	26,6
Balanslikviditet, ggr	1,66	1,64	1,51	1,50	1,46	1,32	1,29	1,24	1,24	1,25
Lönsamhet										
Avkastning justerat eget kapital, %	9,7	17,5	Neg	8,1	10,2	13,7	12,4	Neg	3,4	13,2
Avkastning justerat eget kapital medeltal 5 år, %	8,1	7,0				7,8	6,0			
Avkastning på totalt kapital, %	5,5	9,1	Neg	3,9	5,1	6,0	4,8	Neg	1,3	6,0
Övrigt										
Investeringar materiella anläggningstillg.	6 215	3 145	3 296	5 603	1 961	6 208	3 145	3 296	5 595	1 947
Fakturering/anställd inkl. utlägg	1 239	1 290	1 090	1 175	1 182	1 242	1 299	1 097	1 193	1 192
Fakturering/anställd arvoden och analyser	1 049	1 097	969	1 151	1 119	1 051	1 104	974	1 168	1 128
Debiteringsgrad, %	66,2	67,0	66,1	67,7	65,0	66,2	68,0	66,1	67,7	65,0
Årsanställda	200	186	178	174	166	199	184	176	171	164
Lönekostnad per anställd	614	608	613	611	606	617	614	618	622	612

Avkastning på eget kapital

Resultat efter finansnetto, avdrag för 26,3 % schablonskatt i förhållande till genomsnittligt justerat eget kapital.

Justerat eget kapital

Eget kapital samt obeskattade reserver med avdrag för 26,3 % schablonskatt.

Avkastning på totalt kapital

Resultat efter finansnetto med återläggning av kostnadsräntor i förhållande till genomsnittlig balansomslutning.

Soliditet

Justerat eget kapital i förhållande till balansomslutningen.

Balanslikviditet

Omsättningstillgångar genom kortfristiga skulder.

Vinstmarginal

Resultatet efter finansnetto i förhållande till rörelsens intäkter.

Debiteringsgrad

Mot kund debiterad tid i förhållande till total närvarotid.

Årsanställda

Antal anställda under året omräknade till helårstjänster. Det verkliga antalet anställda är högre på grund av deltidstjänster samt att vissa anställda arbetar under del av året.

Förslag till vinstdisposition, SEK

Till årsstämmans förfogande står:

Balanserade vinstmedel	28 296 474
Årets resultat	<u>4 265 085</u>
Totalt	32 561 559

Styrelsen och verkställande direktören
föreslår att vinstmedlen disponeras så

att i ny räkning balanseras	<u>32 561 559</u>
Totalt	32 561 559

Beträffande bolagets och koncernens redovisade resultat för räkenskapsåret samt ställning i övrigt per 2012-12-31 hänvisas till efterföljande resultat- och balansräkningar, kassaflödesanalys, bokslutskommentarer och noter.

Resultaträkningar

KSEK		KONCERNEN		MODERBOLAGET	
		2012	2011	2012	2011
Rörelsens intäkter					
Nettoomsättning	Not 1	247 827	239 924	247 139	239 014
Förändring pågående arbeten	Not 2	-28 416	-20 892	-28 027	-26 492
Övriga rörelseintäkter	Not 3	274	453	274	453
		219 685	219 485	219 386	212 975
Rörelsens kostnader					
Utläggskostnader		-34 397	-41 449	-34 397	-41 449
Övriga externa kostnader	Not 4	-46 110	-45 889	-45 577	-45 269
Personalkostnader	Not 5	-126 674	-116 032	-126 567	-115 938
Avskrivningar av materiella och immateriella anläggningstillgångar	Not 6	-4 975	-4 807	-4 971	-4 792
		-212 156	-208 177	-211 512	-207 448
Rörelseresultat		7 529	11 308	7 874	5 527
Resultat från finansiella investeringar					
Ränteintäkter	Not 7	938	872	910	870
Räntekostnader	Not 7	-775	-127	-775	-127
Resultat efter finansiella poster		7 692	12 053	8 009	6 270
Bokslutsdispositioner	Not 8			-1 727	-52
Skatt på årets resultat	Not 9	-2 388	-1 704	-2 017	-164
ÅRETS RESULTAT		5 304	10 349	4 265	6 054

Balansräkningar

kSEK	KONCERNEN		MODERBOLAGET		
	2012	2011	2012	2011	
TILLGÅNGAR					
Anläggningstillgångar					
Immateriella anläggningstillgångar	Not 10	2 065	680	2 065	680
Materiella anläggningstillgångar	Not 11	11 728	11 874	11 704	11 851
Finansiella anläggningstillgångar	Not 12	10	10	651	651
Summa anläggningstillgångar		13 803	12 564	14 420	13 182
Omsättningstillgångar					
Kortfristiga fordringar					
Kundfordringar		53 315	53 096	53 136	53 093
Fordringar hos koncernföretag		17 791	15 006	18 020	15 254
Skattefordran		2 871	4 829	2 897	4 739
Övriga fordringar		293	462	132	440
Förutbetalda kostnader och upplupna intäkter	Not 13	6 836	5 369	6 836	5 369
Summa kortfristiga fordringar		81 106	78 762	81 021	78 895
Kassa och bank		56 290	49 354	55 303	48 179
Summa omsättningstillgångar		137 396	128 116	136 324	127 074
SUMMA TILLGÅNGAR		151 199	140 680	150 744	140 256
EGET KAPITAL OCH SKULDER					
Eget kapital					
Bundet eget kapital					
Aktiekapital (7 000 aktier)		7 000	7 000	7 000	7 000
Bundna reserver		21 429	20 431	1 400	1 400
Summa bundet eget kapital		28 429	27 431	8 400	8 400
Fritt eget kapital					
Fria reserver		27 438	18 109	28 296	22 242
Årets resultat		5 304	10 349	4 265	6 054
Summa fritt eget kapital		32 742	28 458	32 561	28 296
Summa eget kapital		61 171	55 889	40 961	36 696
Avsättningar	Not 15	7 145	6 791	-	-
Obeskattade reserver	Not 8			6 444	4 717
Kortfristiga skulder					
Förskott pågående arbeten	Not 2	47 159	32 229	67 772	53 231
Leverantörsskulder		12 193	13 390	12 082	13 366
Övriga skulder		11 897	13 369	11 956	13 367
Upplupna kostnader och förutbetalda intäkter	Not 16	11 634	19 012	11 529	18 879
Summa kortfristiga skulder		82 883	78 000	103 339	98 843
SUMMA EGET KAPITAL OCH SKULDER		151 199	140 680	150 744	140 256
POSTER INOM LINJEN					
Ställda säkerheter	Not 17	5 000	5 000	5 000	5 000

Kassaflödesanalys

kSEK	KONCERNEN		MODERBOLAGET	
	2012	2011	2012	2011
Den löpande verksamheten				
Resultat efter finansiella poster	7 692	12 053	8 009	6 270
Justering för poster som inte ingår i kassaflödet	-3 870	4 025	-3 846	4 095
Betald skatt	-77	-3 130	-175	-2 964
Kassaflöde från den löpande verksamheten före förändring av rörelsekapital	3 745	12 948	3 988	7 401
Kassaflöde från förändringar i rörelsekapital				
Minskning/Ökning av fordringar	-2 835	4 617	-2 501	4 253
Minskning/Ökning av leverantörsskulder	-1 197	-2 717	-1 284	-2 592
Ökning/Minskning av övriga skulder	-1 472	4 118	-1 411	4 116
Ökning/Minskning av förskott pågående arbeten	14 930	2 520	14 541	8 120
Kassaflöde från den löpande verksamheten	13 171	21 486	13 333	-21 298
Investeringsverksamheten				
Förvärv av materiella anläggningstillgångar	-4 300	-3 145	-4 293	-3 145
Förvärv av immateriella anläggningstillgångar	-1 915	-	-1 915	-
Förändring av finansiella anläggningstillgångar	-	-5	-	-5
Kassaflöde från investeringsverksamheten	-6 215	-3 150	-6 208	-3 150
Finansieringsverksamheten				
Kassaflöde från finansieringsverksamheten	-	-	-	-
Årets kassaflöde	6 956	18 336	7 125	18 148
Kassa och bank vid årets ingång	49 354	30 993	48 179	30 019
Kursdifferens i likvida medel	-20	25	-1	12
Kassa och bank vid årets utgång	56 290	49 354	55 303	48 179

Bokslutskommentarer och noter

Moderföretag och ägarstruktur

IVL:s moderföretag är Stiftelsen Institutet för Vatten- och Luftvårdsforskning, org.nr 802006-2611 med säte i Stockholm, vilken äger 100 % av aktierna. När verksamheten i dåvarande Institutet för Vatten- och Luftvårdsforskning överfördes till aktiebolagsform 1982, ställdes ursprungligt aktie kapital till lika delar till Stiftelsens förfogande genom avtal mellan staten och näringslivet. Stiftelsens ändamål är att främja långsiktiga förutsättningar för miljöforskning och genom ägande garantera IVL en oberoende ställning. Stiftelsen ansvarar för de medel som ställs till förfogande för mellan staten och näringslivet samfinansierad miljöforskning inom IVL. Stiftelsen har en partssammansatt styrelse där näringslivet utser hälften av ledamöterna och regeringen hälften. Styrelsens ordförande förordnas av regeringen.

Finansiering

Bolaget finansierar sin verksamhet dels genom det löpande kassaflödet och dels genom en icke utnyttjad kredit om 5 000 kSEK.

Redovisnings- och värderingsprinciper

Redovisningen följer bestämmelserna i årsredovisningslagen, Bokföringsnämndens allmänna råd och tillämpliga rekommendationer från Redovisningsrådet. Redovisningsprinciperna är oförändrade jämfört föregående år.

Koncernredovisning

Koncernredovisningen har upprättats i enlighet med Redovisningsrådets rekommendation RR 14 Joint Ventures där klyvningsmetoden har använts vid konsolidering av intresseföretaget Sino-Swedish (Tianjin) Environmental Technology Development Co Ltd och av Bastaonline AB där IVL äger 60 % av aktiekapitalet.

Årsbokslutet från intresseföretaget har omräknats enligt dagskursmetoden. Detta innebär att balansräkningens tillgångar och skulder har omräknats till balansdagens kurs. Resultaträkningen har omräknats till årets genomsnittskurs. Omräkningsdifferensen påverkar inte koncernens resultat utan förs direkt till eget kapital. De obeskattade reserverna har i koncernredovisningen uppdelats i bundet eget kapital, motsvarande 73,7 % av koncernens obeskattade reserver, och uppskjuten skatteskuld motsvarande 26,3 % av obeskattade reserver. I koncernredovisningen har den skattemässiga reserven i icke fakturerade forsknings- och konsultuppdrag värderats till kundpris och fördelats på eget kapital och uppskjuten

skatt på motsvarande sätt. Se redovisningsprincip ”pågående arbeten” nedan.

Vid tillämpning av den lägre skattesatsen 22,0 % från och med innevarande år skulle koncernens egna kapital öka med cirka 1,2 MSEK.

Intresseföretag

Andel i intresseföretag har inte tagits med i koncernredovisningen då bolagets verksamhet är oväsentlig i förhållande till koncernen, se vidare not 12.

Pågående arbeten, moderbolag

Pågående arbeten definieras som ofakturerade forsknings- och konsulttjänster som utförs på löpande räkning eller till fast pris.

Projekt till fast pris ska enligt gällande skattelag värderas lägst till nedlagda direkta och indirekta kostnader med avdrag för förskott från kunder, vilket ger möjlighet att skapa en reserv i pågående arbeten.

Pågående arbeten till fast pris har värderats till det lägsta av produktionskostnad och utfaktureringsvärde. Vid beräkning av produktionskostnad har en försiktig värdering tillämpats innebärande ett värde över ett skattemässigt lägst tillåtna respektive under ett högsta värde, allt i enlighet med god redovisningssed.

Pågående arbeten på löpande räkning värderas till utfaktureringsvärde.

I anslagsprojekt där IVL står som avtalspart mot forskningsfinansiären och distribuerar projektmedel mot övriga deltagare i projekten redovisas dessa medel inte som omsättning utan bokförs direkt i balansposten förskott pågående arbete. Detta medför att faktureringen och kostnader för utlägg minskar motsvarande de medel som erhålls och sedan utbetalas till andra projektparter.

Intäkter

Intäkter från utförda tjänster redovisas i takt med upparbetning. Successiv vinstavräkning tillämpas på alla de uppdrag där utfallet kan beräknas på ett tillfredsställande sätt. Huvuddelen av uppdragen utförs till fast- eller takpris och för dessa redovisas intäkterna i resultaträkningen baserat på färdigställandegraden på balansdagen. Uppdrag på löpande räkning redovisas i takt med upparbetning och faktureras normalt kunden påföljande månad.

Noter

Not 1 NETTOOMSÄTTNING, KSEK

	KONCERNEN		MODERBOLAG	
	2012	2011	2012	2011
Nettoomsättningen fördelas på:				
Fakturerade arvoden och analyser	209 833	204 086	209 145	203 176
Fakturerade utlägg	37 994	35 838	37 994	35 838
Total nettoomsättning	247 827	239 924	247 139	239 014

Av årets nettoomsättning avser 19,8% (25,4) % fakturering till moderföretaget, utgörande i ersättning för samfinansierad forskning, som bolaget utfört på uppdragsbasis.

Not 2 FÖRSKOTT PÅGÅENDE ARBETEN, KSEK

	KONCERNEN		MODERBOLAG	
	2012-12-13	2011-12-31	2012-12-13	2011-12-31
Uppdragskostnader	692 916	601 243	673 303	580 241
Förskottsfakturering	-740 075	-633 472	-740 075	-633 472
Bokfört värde	47 159	32 229	67 772	53 231
Förändring redovisad i:				
resultaträkningen	28 416	20 892	28 027	26 492
balansräkningen	-13 486	-18 372	-13 486	-18 372
Årets totala förändring	14 930	2 520	14 541	8 120

Not 3 ÖVRIGA RÖRELSEINTÄKTER, KSEK

	KONCERNEN		MODERBOLAG	
	2012	2011	2012	2011
Övrigt	274	453	274	453
Totalt övriga intäkter	274	453	274	453

Not 4 ÖVRIGA EXTERNA KOSTNADER, KSEK, KONCERNEN OCH MODERBOLAG

I posten ingår arvoden till bolagets revisor om 441 (331) kSEK och till övriga revisorer i koncernen 15 (15) kSEK.

Leasingavgifter för operationella leasingavtal under 2012 uppgick till 15 386 (14 704) kSEK. I leasingavgifter ingår hyresavtal för fastigheter, förmånsbilar till personalen, datorer samt viss kontorsutrustning. Kostnader för framtida leasingavgifter för dessa avtal fördelas på följande år:

	2013	2014	2015	2016	2017
Leasingavgifter					
övrigt	1 457	972			
Lokaler	12 900	13 100	13 300	13 500	13 700
Totalt	14 357	14 072	13 300	13 500	13 500

Not 5 PERSONALKOSTNADER

Löner och andra ersättningar, kSEK:

Moderbolag	2012		2011	
	Löner och andra ersättningar	Sociala kostnader (varav pensionskostnader)	Löner och andra ersättningar	Sociala kostnader (varav pensionskostnader)
Styrelse och VD	2 296	1 535 (655)	2 206	1 463 (619)
Övriga medarbetare	81 078	38 249 (10 340)	74 529	35 262 (9 905)
Totalt	83 374	39 784 (10 995)	76 735	36 725 (10 524)

Koncernen

För koncernen tillkommer en kostnad för lön till verkställande direktören i Joint venture-bolaget om 90 (90) kSEK och övrig fast personal 60 (60) kSEK.

Medelantalet anställda¹⁾ i bolaget uppgick under året till:

Moderbolag	2012			2011		
	Män	Kvinnor	Totalt	Män	Kvinnor	Totalt
Stockholm	61	52	113	61	41	102
Göteborg	31	50	81	31	48	79
Beijing	3	2	5	1	2	3
Totalt	95	104	199	93	91	184

1) definierat som antalet avlönade årsarbeten.

Antalet anställda i företagens ledningsgrupp (varav i verkställande ledning):

	2012	2011
Män	6 (5)	6 (5)
Kvinnor	5 (0)	5 (0)

Koncernen

För koncernen tillkommer 1 (2) anställda, varav 1 man i företagsledande ställning.

Ledande befattningshavare

Moderbolag

I enlighet med årsstämman beslut kostnadsfördes totalt ett styrelse-arvode om 605 (538) kSEK. Av detta belopp tillföll styrelsens ordförande 60 (60) kSEK.

För verkställande direktören i moderbolaget gäller en uppsägnings-tid från företagets sida på 12 månader samt ett avgångsvederlag med ett belopp som motsvarar 12 gånger den fasta månadslönen. Skulle VD:s befattning eller ansvarsområden komma att förändras till följd av väsentliga förändringar i bolagets verksamhet eller till följd av förändring av ägar-strukturen avseende majoriteten av bolagets aktier, äger VD rätt till egen uppsägning med 6 månaders uppsägningstid samt erhålla ett avgångs-vederlag om 18 gånger den fasta månadslönen. VD har rätt till pension från 62 års ålder. VD:s pension är avgiftsbestämd och det avsätts årligen ett belopp motsvarande 35 % av respektive årslön inkl. förmån av tjänste-bil. Vid pension efter 62 års ålder slutbetalas premien för ålderspension som om VD arbetat fram till 65 års ålder.

Koncernen

Verkställande direktören i Joint venture-bolaget har en anställning om 1 år räknat från 2012-07-01. Rätt till pension utöver lagstadgad utgår ej.

Not 6 AVSKRIVNINGAR AV MATERIELLA, IMMATERIELLA OCH ANLÄGGNINGSTILLGÅNGAR

Koncernen och moderbolag

Avskrivningar enligt plan av inventarier och utrustning sker årligen med 10 till 20 % på anskaffningsvärdet från tidpunkten för anskaffningen under året i moderbolaget.

Avskrivningar enligt plan av inventarier och utrustningar sker även med utgångspunkt från tillgångens kvarstående ekonomiska livslängd enligt särskild gjord värdering för utländskt joint venture.

Avskrivningar enligt plan av balanserade utgifter för program-utveckling sker årligen med 20 till 33,3 % på anskaffningsvärdet från tidpunkten av färdigställandet under året.

Avskrivningar av rörelsegoodwill avskrivs med 20 % på anskaffningsvärdet. Eventuellt nedskrivningsbehov bedöms med hänsyn till nuvärde av framtida överskott.

Not 7 RÄNTEINTÄKTER OCH RÄNTEKOSTNADER KONCERNEN OCH MODERBOLAG

I posten redovisas ränteintäkter från bank om 919 (849) kSEK och av räntekostnaden i moderbolaget avser 63 (70) kSEK koncernföretag.

Not 8 BOKSLUTSDISPOSITIONER OCH OBESKATTADE RESERVER, KSEK

	MODERBOLAG	
	2012-12-31	2011-12-31
Ingående obeskattade reserver	4 717	4 666
Ack. avskrivningar över plan	786	52
Förändring av periodiseringsfond	-2 513	-
Totala bokslutsdispositioner	1 727	52
Utgående obeskattade reserver	6 444	4 717
Varav uppskjuten skatt 26,3 %	1 695	1 241

Not 9 SKATT PÅ ÅRETS RESULTAT, KSEK

	KONCERNEN		MODERBOLAG	
	2012	2011	2012	2011
Beräkning av effektiv skattesats				
Resultat före skatt	7 692	12 053	6 282	6 218
Skatt enligt gällande skattesats 26,3 %	1 661	2 541	1 652	1 635
Ej skattepliktiga intäkter	-3	-1 889	-3	-1 889
Ej avdragsgilla kostnader	325	400	325	400
Skatt från tidigare år	-4	-29	-4	-29
Aktuell skattekostnad utländsk	54	68	47	47
Uppskjuten skatt	355	613	-	-
Redovisad effektiv skatt	2 388	1 704	2 017	164
Redovisad effektiv skattesats	31,0 %	14,1 %	32,1 %	2,6 %

Not 10 IMMATERIELLA ANLÄGGNINGSTILLGÅNGAR, KSEK

	UTVECKLINGS-UTGIFTER		GOODWILL	
	2012-12-31	2011-12-31	2012-12-31	2011-12-31
Ingående anskaffningsvärde	1 277	1 277	1 800	1 800
Årets anskaffningar	1 915	-	-	-
Utgående ackumulerade anskaffningsvärden	3 192	1 277	1 800	1 800
Ingående avskrivningar	-1 107	-805	-1 290	-930
Årets avskrivningar	-170	-302	-360	-360
Utgående ackumulerade avskrivningar	1 277	-1 107	-1 650	-1 290
Utgående planenligt restvärde	1 915	170	150	510

Not 11 MATERIELLA ANLÄGGNINGSTILLGÅNGAR, KSEK

	KONCERNEN		MODERBOLAG	
	2012-12-31	2011-12-31	2012-12-31	2011-12-31
Ingående anskaffningsvärde	85 625	82 472	85 435	82 290
Årets inköp	4 300	3 145	4 293	3 145
Kursdifferens/Utrangerade inventarier	-10	8		-
Utgående ackumulerade anskaffningssvärden	89 915	85 625	89 728	85 435
Ingående avskrivningar	-73 751	-69 586	-73 584	-69 441
Kursdifferens/Utrangerade inventarier	9	-20	1	-13
Årets avskrivningar	-4 445	-4 145	-4 441	-4 130
Utgående ackumulerade avskrivningar för inventarier	-78 187	-73 751	-78 025	-73 584
Utgående planenligt restvärde	11 728	11 874	11 704	11 851

Not 12 FINANSIELLA ANLÄGGNINGSTILLGÅNGAR*Aktier och andelar*

Företag	KONCERNEN			MODERBOLAGET	
	Antal	Andel	Bokfört	Kvotvärde	Bokfört
Andel i IVL Svenska Miljöinstitutet AB:s personalstiftelse	1		5	5	5
Basta Online AB	600	60 %	-	60	60
WEREC Water Eco-system Recovery AB	100	10 %	5	5	5
Sino-Swedish (Tianjin) Environmental Technology Development Co., Ltd	1	50 %	-	581	581
Totalt			10	651	651

Not 13 FÖRUTBETALDA KOSTNADER OCH UPPLUPNA INTÄKTER, KSEK
KONCERNEN OCH MODERBOLAG

	KONCERNEN		MODERBOLAG	
	2012-12-31	2011-12-31	2012-12-31	2011-12-31
Hyror kontor och lokaler	3 309	3 270	3 309	3 270
Övriga förutbetalda kostnader	3 526	2 099	3 526	2 099
Belopp vid årets utgång	6 835	5 369	6 835	5 369

Not 14 EGET KAPITAL, KSEK

Koncernen	Aktiekapital	Bundna reserver	Fria reserver	Årets resultat	Totalt
Belopp vid årets ingång	7 000	20 431	18 109	10 349	55 889
Vinstdisposition enligt årsstämma			10 349	-10 349	
Förskjutning mellan fritt och bundet eget kapital		998	-998		
Omräkningsdifferens			-22		-22
Årets resultat				5 304	5 304
Belopp vid årets utgång	7 000	21 429	27 438	5 304	61 172

Moderbolag	Aktiekapital	Reservfond	Balanserat resultat	Årets resultat	Totalt
Belopp vid årets ingång	7 000	1 400	22 242	6 054	36 696
Vinstdisposition enligt årsstämma			6 054	-6 054	
Årets resultat				4 265	4 265
Belopp vid årets utgång	7 000	1 400	28 296	4 265	40 961

Not 15 AVSÄTTNINGAR, KSEK

	KONCERNEN		MODERBOLAG	
	2012-12-31	2011-12-31	2012-12-31	2011-12-31
Uppskjuten skatteskuld	7 145	6 791	-	-
Belopp vid årets utgång	7 145	6 791	-	-

Not 16 UPPLUPNA KOSTNADER OCH
FÖRUTBETALDA INTÄKTER, KSEK

	KONCERNEN		MODERBOLAG	
	2012-12-31	2011-12-31	2012-12-31	2011-12-31
Semester och över- tidsskulder	5 715	5 013	5 715	5 013
Upplupna sociala kostnader	4 743	4 527	4 743	4 527
Övriga upplupna kostnader	1 176	1 798	1 071	1 665
Reservering mer- värdesskatt 2005–2008		7 674	–	7 674
Belopp vid årets utgång	11 634	19 012	11 529	18 879

Not 17 STÄLLDA SÄKERHETER, KSEK
KONCERNEN OCH MODERBOLAG

	2012-12-31	2011-12-31
Ställda säkerheter		
Företagsinteckningar	5 000	5 000
Totalt	5 000	5 000

Stockholm 2013-03-06

Annika Helker Lundström
Styrelsens ordförande

Lars-Göran Bergquist

Peter Nygårds

Christer Forsgren

Johan Strandberg
Arbetsgarerepresentant

Gunilla Saltin

Kerstin Cederlöf

Birgitta Palmberger

Kurt Palmgren

Håkan Stripple
Arbetsgarerepresentant

Tord Svedberg
Verkställande direktör

Vår revisionsberättelse har avgivits 2013-04-11
Rödl & Partner Nordic AB

Ulf H Davéus
Auktoriserad revisor

Revisionsberättelse

Till årsstämman i IVL Svenska Miljöinstitutet AB, org-nr 556116-2446

Rapport om årsredovisningen och koncernredovisningen

Vi har utfört en revision av årsredovisningen och koncernredovisningen för IVL Svenska Miljöinstitutet AB för räkenskapsåret 2012.

Styrelsens och verkställande direktörens ansvar för årsredovisningen och koncernredovisningen

Det är styrelsen och verkställande direktören som har ansvaret för att upprätta en årsredovisning och koncernredovisning som ger en rättvisande bild enligt årsredovisningslagen och för den interna kontroll som styrelsen och verkställande direktören bedömer är nödvändig för att upprätta en årsredovisning och koncernredovisning som inte innehåller väsentliga felaktigheter, vare sig dessa beror på oegentligheter eller på fel.

Revisorns ansvar

Vårt ansvar är att uttala oss om årsredovisningen och koncernredovisningen på grundval av vår revision. Vi har utfört revision enligt International Standards on Auditing och god revisionssed i Sverige. Dessa standarder kräver att vi följer yrkes-etiska krav samt planerar och utför revisionen för att uppnå rimlig säkerhet att årsredovisningen och koncernredovisningen inte innehåller väsentliga felaktigheter.

En revision innefattar att genom olika åtgärder inhämta revisionsbevis om belopp och annan information i årsredovisningen och koncernredovisningen. Revisorn väljer vilka åtgärder som ska utföras, bland annat genom att bedöma riskerna för väsentliga felaktigheter i årsredovisningen och koncernredovisningen, vare sig dessa beror på oegentligheter eller på fel. Vid denna riskbedömning beaktar revisorn de delar av den interna kontrollen som är relevanta för hur bolaget upprättar årsredovisningen och koncernredovisningen för att ge en rättvisande bild i syfte att utforma granskningsåtgärder som är ändamålsenliga med hänsyn till omständigheterna, men inte i syfte att göra ett uttalande om effektiviteten i bolagets interna kontroll. En revision innefattar också en utvärdering av ändamålsenligheten i de redovisningsprinciper som har använts och av rimligheten i styrelsens och verkställande direktörens uppskattningar i redovisningen, liksom en utvärdering av den övergripande presentationen i årsredovisningen och koncernredovisningen.

Vi anser att de revisionsbevis vi har inhämtat är tillräckliga och ändamålsenliga som grund för våra uttalanden.

Uttalanden

Enligt vår uppfattning har årsredovisningen och koncernredovisningen upprättats i enlighet med årsredovisningslagen och ger en i alla väsentliga avseenden rättvisande bild av moderbolagets och koncernens finansiella ställning per den 2012-12-31 och av dessas finansiella resultat och kassaflöden för året enligt årsredovisningslagen. Förvaltningsberättelsen är förenlig med årsredovisningens och koncernredovisningens övriga delar.

Vi tillstyrker därför att årsstämman fastställer resultaträkningen och balansräkningen för moderbolaget och för koncernen.

Rapport om andra krav enligt lagar och andra författningar

Utöver vår revision av årsredovisningen och koncernredovisningen har vi även utfört revision av förslaget till dispositioner beträffande bolagets vinst eller förlust samt styrelsens och verkställande direktörens förvaltning för IVL Svenska Miljöinstitutet AB för år 2012.

Styrelsens och verkställande direktörens ansvar

Det är styrelsen som har ansvaret för förslaget till dispositioner beträffande bolagets vinst eller förlust, och det är styrelsen och verkställande direktören som har ansvaret för förvaltningen enligt aktiebolagslagen.

Revisorns ansvar

Vårt ansvar är att med rimlig säkerhet uttala oss om förslaget till dispositioner beträffande bolagets vinst eller förlust och om förvaltningen på grundval av vår revision. Vi har utfört revisionen enligt god revisionssed i Sverige.

Som underlag för vårt uttalande om styrelsens förslag till dispositioner beträffande bolagets vinst eller förlust har vi granskat om förslaget är förenligt med aktiebolagslagen.

Som underlag för vårt uttalande om ansvarsfrihet har vi utöver vår revision av årsredovisningen och koncernredovisningen granskat väsentliga beslut, åtgärder och förhållanden i bolaget för att kunna bedöma om någon styrelseledamot eller verkställande direktören är ersättningskyldig mot bolaget. Vi har även granskat om någon styrelseledamot eller verkställande direktör på annat sätt har handlat i strid med aktiebolagslagen, årsredovisningslagen eller bolagsordningen.

Vi anser att de revisionsbevis vi inhämtat är tillräckliga och ändamålsenliga som grund för våra uttalanden.

Uttalanden

Vi tillstyrker att årsstämman disponerar vinsten enligt förslaget i förvaltningsberättelsen och beviljar styrelsens ledamöter och verkställande direktören ansvarsfrihet för räkenskapsåret.

Stockholm 2013-04-11
Rödl & Partner Nordic AB

Ulf H Davéus
Auktoriserad revisor

Bolagsstyrning

Bolagsstyrningen i IVL Svenska Miljöinstitutet AB utgår från svensk lagstiftning och god praxis med hänsyn tagen till "Svensk kod för bolagsstyrning". Att koden inte följs fullt ut beror på att den huvudsakligen är riktad mot börsnoterade bolag och bolag med spritt ägande.

Ägare

IVL Svenska Miljöinstitutet är sedan 2004 helägt av Stiftelsen Institutet för Vatten och Luftvårdsforskning (SIVL). När verksamheten i dåvarande Institutet för Vatten- och Luftvårdsforskning överfördes till aktiebolagsform 1982 ställdes det ursprungliga aktiekapitalet till lika delar till SIVL:s förfogande genom avtal mellan staten och näringslivet.

SIVL:s ändamål är att främja långsiktiga förutsättningar för miljöforskning och genom ägandet garantera IVL en oberoende ställning. SIVL ansvarar för de medel som ställs till förfogande för mellan staten och näringslivet samfinansierad miljö- och hållbarhetsrelaterad forskning inom IVL.

SIVL har en partsammansatt styrelse där regeringen förordnar ordförande och sex ledamöter medan näringslivet utser sju ledamöter. Ordförande har utslagsröst.

Årsstämma

Ordinarie bolagsstämma hålls normalt i slutet av maj månad. Kallelse till årsstämman skickas med post till ledamöterna. Ägaren, SIVL, företräds vid bolagsstämman av SIVL:s ordförande.

Vid årsstämman 2012 som hölls i slutet av maj omvaldes samtliga styrelseledamöter.

Nomineringsförfarande

SIVL är ensam ägare till IVL och SIVL föreslår ledamöter i IVL:s styrelse genom att dels inhämta förslag från näringslivets representanter gällande fyra ordinarie ledamöter och en suppleant i IVL:s styrelse, dels genom att inhämta förslag från regeringen till styrelseordförande samt tre ordinarie statliga ledamöter och en suppleant i IVL:s styrelse.

IVL:s styrelse ska bestå av minst fyra och högst åtta ledamöter samt minst en och högst två suppleanter. Därutöver har de fackliga representanterna rätt att utse två ledamöter och två suppleanter.

Ledamöterna i IVL:s styrelse presenteras på sidan 39.

Styrelsen och styrelsearbetet under 2012

Styrelsen är inom ramen för aktiebolagslagen och bolagsordningen ansvarig för bolagets organisation och förvaltning. Årligen fastställer styrelsen en arbetsordning. Till den fogas en arbetsinstruktion för verkställande direktören som reglerar arbetsfördelningen mellan styrelse och verkställande direktören.

Under 2012 har styrelsen, enligt arbetsordningen, haft fyra ordinarie sammanträden, utöver det konstituerande sammanträdet som hölls i maj. De ordinarie styrelsesammanträdena ägde som vanligt rum i anslutning till att helårs- eller delårsbokslut redovisades.

Vid styrelsens sammanträde i maj fastställdes bland annat ny arbetsordning för styrelsen, liksom instruktion till verkställande

direktören. Vid styrelsens sammanträde i december behandlades bland annat bolagets budget för 2013 samt mål och strategidokument. Vid ett extrainsatt styrelsesammanträde i juni diskuterades bolagets långsiktiga strategi.

Ersättningskommitté

Enligt arbetsordningen för styrelsen i IVL Svenska Miljöinstitutet AB ska bolagets styrelse utse en ersättningskommitté för att hantera frågor om anställnings- och lönevillkor. Ersättningskommittén föreslår lön, andra ersättningsformer och övriga anställningsvillkor för verkställande direktören, som sedan fastställs av styrelsen. För övriga ledamöter i den verkställande ledningen i bolaget föreslår verkställande direktören motsvarande, vilka sedan fastställs av ersättningskommittén. Det förekommer inga incitamentsprogram inom bolaget.

Ersättning till styrelsen

Vid bolagsstämman 2012 fastställdes arvode till ordförande och ledamöter i styrelsen. Arvodet till ordförande fastställdes till 78 (62) kSEK och till övriga ledamöter sammanlagt 332 (296) kSEK. Till personalrepresentanterna utgår inget arvode.

Extern revision

Revisorernas uppdrag är att på ägarens vägnar oberoende granska styrelsens och verkställande direktörens förvaltning samt årsredovisning och bokslut.

Rödl & Partner, med Ulf Davéus som huvudansvarig, är vald till revisor för perioden fram till årsstämman 2014. Ulf Davéus är auktoriserad revisor och har lett revisionsuppdraget för IVL sedan 1994.

Bolagsledning

Verkställande direktören ansvarar för bolagets löpande förvaltning enligt de riktlinjer och övriga anvisningar som styrelsen meddelar. VD:s instruktion fastställdes den 30 maj 2012 i samband med styrelsens konstituerande sammanträde.

Bolagets verkställande ledning utgörs av verkställande direktör, två vice verkställande direktörer, administrativ chef samt forskningschef. I bolagets ledningsgrupp ingår även fyra enhetschefer och dit är även HR-chef, informationschef och kvalitets- och miljöchef adjungerade.

Tord Svedberg, född 1958, civilingenjör Kemi, KTH 1983 är verkställande direktör i IVL Svenska Miljöinstitutet sedan 2008. Tidigare hade han olika ledande befattningar inom Pharmacia (1984-1990), Astra (1990-1999) och AstraZeneca (1990-2007) bland annat som chef för bolagets tillverkning i Sverige och medlem av koncernledningen. Ledamot i Kungl. Ingenjörsvetenskapsakademiens avdelning IV, styrelseledamot i Unimedica AB (sedan 2008) samt styrelseledamot i Galilaeus Oy (sedan 2010).

Mats Ridner, född 1955, civilekonom Handelshögskolan är administrativ chef sedan 1994.

Åke Iverfeldt, född 1954, doktor i kemi vid Göteborgs universitet 1986, är vice verkställande direktör och även enhetschef för

Affärsutveckling och marknad. Anställd i bolaget sedan 1985 med ett avbrott som sektionschef vid länsstyrelsen i Stockholms län 1992-1993.

Östen Ekengren, född 1952, civilingenjör Kemi KTH 1978, är vice verkställande direktör och även enhetschef för Affärsutveckling och marknad. Anställd i bolaget sedan 1978.

John Munthe, född 1960, doktor i kemi vid Göteborgs universitet 1992, är forskningschef sedan 2010. Anställd i bolaget sedan 1992 och som avdelningschef sedan 1994.

Till verkställande direktören rapporterar enhetschefer, administrativ chef och forskningschef.

Ledningen har stabsfunktioner för ekonomi, HR, kommunikation, affärsutveckling samt ledningssystem för kvalitet och miljö till stöd.

Intern kontroll

Basen för den interna kontrollen inom bolaget är IVL:s verksamhets- och ledningssystem. Detta utgör samtidigt bolagets integrerade kvalitets- och miljöledningssystem som är certifierade enligt ISO 9001 respektive ISO 14 001. Ledningssystemet har fokus på kärnverksamheten, det vill säga "att erbjuda/sälja och genomföra forskning och uppdrag inom miljöområdet" och innehåller styrande

dokument, rutiner och verktyg för samtliga processer inom bolaget. Den interna kontrollen av den finansiella rapporteringen utgörs av kontrollmiljön med organisation, beslutsvägar, befogenheter och ansvar som dokumenterats och kommunicerats i styrande dokument. Alla styrande dokument, rutiner och verktyg finns tillgängliga på företagets intranät.

Styrelsen fastställer varje år en arbetsordning som reglerar ansvarsfördelningen mellan styrelsen och verkställande direktören samt den ekonomiska redovisningen till styrelsen. Vid varje sammanträde får styrelsen ekonomiska rapporter. Dessa omfattar utfall, budget och jämförelse med föregående år samt orderstock, investeringar och ett antal nyckeltal.

Analys och hantering av risker

I ledningssystemet ingår även rutiner och en metodik för årliga riskanalyser avseende allt från ekonomiska risker och förhållanden, IT-säkerhet, omvärldsfaktorer och kundrelationer till kompetensförluster och risker förknippade med image och varumärke. Riskanalyserna åtföljs av åtgärdsplaner. Ledningssystemet är föremål för intern revision två gånger per år samt en löpande kontroll av oberoende kvalitets- och miljörevisorer.

Styrelse



ANNIKA HELKER LUNDSTRÖM
ORDFÖRANDE
Ledamot sedan 2010
VD Svensk Vindenergi



LARS-GÖRAN BERGQUIST
Ledamot sedan 2000
Ordförande i Stiftelsen IVL



KERSTIN CEDERLÖF
Ledamot sedan 2004
Direktör Naturvårdsverket



CHRISTER FORSGREN
Ledamot sedan 2008
Direktör Stena Metall



PETER NYGÅRDS
Ledamot sedan 2008
Direktör Swedbank



BIRGITTA PALMBERGER
Ledamot sedan 2005
Avdelningschef
Energimyndigheten



KURT PALMGREN
Ledamot sedan 2003
Direktör



GUNILLA SALTIN
Ledamot sedan 2010
VD Södra Cell



JOHAN STRANDBERG
Ledamot sedan 2011
Personalrepresentant



HÅKAN STRIPPLE
Ledamot sedan 2011
Personalrepresentant

Suppleanter

LARS EKECRANTZ, departementsråd Miljödepartementet

PERNILLA BENGTTSSON, personalrepresentant

JONAS FEJES, personalrepresentant

Ledningsgrupp



TORD SVEDBERG
VD



ÖSTEN EKENGREN
vice VD



ÅKE IVERFELDT
vice VD



MATS RIDNER
Administrativ chef



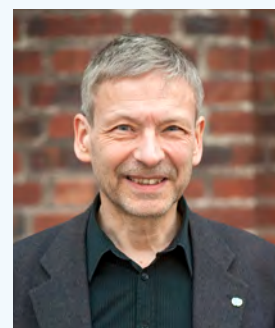
JOHN MUNTHE
Forskningschef



ELIN ERIKSSON
Enhetschef, Organisationer,
produkter och processer



ANNA JARNEHAMMAR
Enhetschef Klimat och
hållbara samhällssystem



BJÖRNE OLSSON
Enhetschef, Naturresurser
och miljöeffekter

Adjungerade



KARIN SJÖBERG
Enhetschef, Luftföreningar
och åtgärdsstrategier



EVA BINGEL
Informationschef



ANNA WESTBERG
Personalchef



PER-OLOF SCHOUG
Miljö- och kvalitetschef

Vetenskapliga artiklar 2012

- Malmaeus, J.M., Karlsson, O.M. Estimating the pool of mobile phosphorus in offshore soft sediments of the Baltic Proper. *Air, Soil and Water Research* 2012:5.
- Klingberg, J., Karlsson, P.E., Pihl Karlsson, G., Hu, Y., Chen, D. and Pleijel, H. Variation in ozone exposure in the landscape of southern Sweden with consideration of topography and coastal climate. *Atmospheric Environment* 47, 252-260.
- Magnusson, M., Fridell, E., Ingelsten, H. H. The influence of sulfur dioxide and water on the performance of a marine SCR catalyst. *Applied Catalysis B*, 111-112, 20 (2012).
- Tidblad J., Kucera V., Ferm M., Kreislova K., Brüggerhoff S., Doytchinov S., Screpanti A., Grøntoft T., Yates T., de la Fuente D., Roots O., Lombardo T., Simon S., Faller M., Kwiatkowski L., Kobus J., Varotsos C. Tzani C., Krage L. and Schrein M. Effects of Air Pollution on Materials and Cultural Heritage: ICP Materials Celebrates 25 Years of Research. *International Journal of Corrosion* 2012, Article ID 496321, 16 pp doi:10.1155/2012/496321.
- Hjelle, H. M., Hjelle, Fridell, E. When is Short Sea Shipping Environmentally Competitive. *Environmental Health - Emerging Issues and Practice*, Jacques Oosthuizen (Ed.), ISBN: 978-953-307-854-0, InTech. <http://www.intechopen.com/articles/show/title/the-comparative-environmental-performance-of-short-sea-shipping>.
- Åmand, L., Carlsson, B. Optimal aeration control in a nitrifying activated sludge process. *Water Research*. DOI: 10.1016/j.watres.2012.01.023.
- Adriaenssens S., Hansen K., Staelens J., Wuyts K., De Schrijver, A., Baeten, L., Boeckx, P., Samson, R., Verheyen, K. Throughfall deposition and canopy exchange processes along a vertical gradient within a beech (*Fagus sylvatica* L.) and a Norway spruce (*Picea abies* (L.) Karst) canopy. *Science of the Total Environment* 420, 168-182. doi:10.1016/j.scitotenv.2011.12.029.
- Kjøller R., Nilsson L.-O., Hansen K., Vesterdal L., Schmidt I.K. & Gundersen P. Dramatic changes in ectomycorrhizal community composition, root tip abundance and mycelial production along a stand-scale nitrogen deposition gradient. *New Phytologist* 194(1), 278-286. DOI: 10.1111/j.1469-8137.2011.04041.x.
- Bengtsson, S., Fridell, E., Andersson, K. Environmental assessment of two pathways towards the use of biofuels in shipping. *Energy Policy*, 44, 451 (2012).
- Buhr, K., Thörn, P., Hjerpe, M. The Clean Development Mechanism in China: Institutional Perspectives on Governance. *Environmental Policy and Governance*, Issue 22, Volume 2, pp. 77-89.
- Schripp, T., Langer, S., Salthammer, T. Interaction of ozone with wooden building products, treated wood samples and exotic wood species. *Atmospheric Environment* 54, 365-372
- Awasum Björklund, J., Thuresson, K., Palm Cousins, A., Sellström, U., Emenius, G., de Wit, C. Indoor air is a significant source of tri-decabrominated diphenyl ethers to outdoor air via ventilation systems. *Environmental Science & Technology*, DOI: 10.1021/es204122v. Published online May 1, 2012
- De Schrijver A., Vesterdal L., Hansen K., De Frenne P., Augusto L., Bakker M., Staelens J., Baeten L., De Keersmaeker L., De Neve S. & Verheyen K. Four decades of post-agricultural forest development causes major redistributions in soil phosphorous fractions. *Oecologia* 169 (1):221-34.
- Guerrero, J.-L., Westerberg, I. K., Halldin, S., Xu, C.-Y., Lundin L.-C. Temporal variability in stage-discharge relationships. *Journal of Hydrology* 446-447, 90-102.
- Zetterberg, L., Wråke, M., Sterner, T., Fischer, C., Burtraw, D. Short-Run Allocation of Emissions Allowances and Long-Term Goals for Climate Policy. *AMBIO: Volume 41, Issue 1 (2012)*, Page 23-32.
- Wråke, M., Burtraw, D., Löfgren, Å., Zetterberg, L. What have we learnt from the European Union's Emissions Trading System. *AMBIO Volume 41, Issue 1 (2012)*, Page 12-22.
- Grennfelt, P., Kjellén, B., Linnér, B.-O., Zetterberg, L. Socio-Economic Research in Support of Climate Policy Development: Mistra's Research Program Clipore. *AMBIO Volume 41, Issue 1 (2012)*, Page 3-11. DOI 10.1007/s13280-011-0236-3.
- Ferm M., Hellsten S. Trends in atmospheric ammonia and particulate ammonium concentrations in Sweden and its causes. *Atmospheric Environment* 61, 30-39.
- Cousins, A.P. The effect of the indoor environment on the fate of organic chemicals in the urban landscape. *Science of the Total Environment*. 438, 233-241.
- Kizza, M., Westerberg, I. K., Rodhe, A., Ntale, H. K., Estimating areal rainfall over Lake Victoria and its basin using ground-based and satellite data. *Journal of Hydrology*, 464-465:401-411.
- Fischer, C., Torvanger, A., Shrivastava, M., Sterner, T., Stigson, P. How should support for climate-friendly technologies be designed? *Ambio* 41, Supplement 1:33-45.
- Stigson, P., Lind, M., Hansson, A., Obstacles for CCS deployment: An analysis of discrepancies of perceptions. *Mitigation and Adaptation of Strategies for Global Change*. *Mitigation and Adaptation of Strategies for Global Change* 17:601-619.
- Malmaeus, J.M., Rydin, E., Jonsson P., Lindgren, D., Karlsson, O.M. Estimating the amount of mobile phosphorus in Baltic coastal soft sediments of central Sweden. *Boreal Environmental Research* 17: 425-436.
- Buhr, K., Hjerpe, M. Expectations on corporate climate action under regulatory uncertainty. *International Journal of Climate Change Strategies and Management*, Vol.4, No.4, sid. 403-419.
- Clausen, G., Høst A., Toftum J., Bekö G., Weschler C., Callesen M., Buhl S., Ladegaard M., Langer, S., Andersen B., Sundell J., Bornehag C.G., Sigsgaard T. Children's health and its association with indoor environments in Danish homes and day care centers - methods. *Indoor Air* 2012, 22, 467-475.
- Buhr, K., The Inclusion of Aviation in the EU Emissions Trading Scheme: Temporal Conditions for Institutional Entrepreneurship. *Organization Studies*, Volume 33, Issue 11, pp. 1565-1587.
- Juston, J., Kauffeldt, A., Quesada Montano, B., Seibert, J., Beven, K. J., Westerberg, I. K. Smiling in the rain: Seven reasons to be positive about uncertainty in hydrological modelling. *Hydrological Processes*, DOI: 10.1002/hyp.9625.
- Beven, K., Smith, P., Westerberg, I., Freer, J. Comment on "Pursuing the method of multiple working hypotheses for hydrological modeling" by M. P. Clark et al. *Water resources research*, 48: W11801.
- Beier C, Beierkuhnlein C., Wohlgemuth T., Penuelas J., Emmet B., Körner C., de Boeck H., Christensen J.H., Leuzinger S., Janssen I. & Hansen K. Precipitation manipulation experiments - Challenges and recommendations for the future. *Ecology Letters*, 15, 899-911.

Stockholm

Box 210 60
100 31 Stockholm
Besök: Valhallavägen 81
Tel. 08 - 598 563 00
Fax 08 - 598 563 90

Göteborg

Box 5302
400 14 Göteborg
Besök: Aschebergsgatan 44
Tel. 031 - 725 62 00
Fax 031 - 725 62 90

Beijing

Room 609, 6F, CYTS Plaza
No. 5 Dongzhimen Nandajie,
Dongcheng District
Beijing
China
Tel. +86 638 675 72
Fax +86 105 815 562 55

www.ivl.se